



คู่มือปฏิบัติการ (งานควบคุมอาคาร)

กองช่าง

องค์การบริหารส่วนตำบลเขาขาว
อำเภอทุ่งสง จังหวัดนครศรีธรรมราช

องค์การบริหารส่วนตำบลเขาขาว
เลขที่ ๑๐๙ หมู่ที่ ๓ ตำบลเขาขาว
อำเภอทุ่งสง จังหวัดนครศรีธรรมราช ๘๐๑๑๐
โทร ๐๗๕ - ๗๕๗๕๖๘ ต่อ ๑๕ โทรสาร ๐๗๕ - ๗๕๗๖๔๐

คำนำ

คู่มือการปฏิบัติงานของกองช่าง องค์การบริหารส่วนตำบลเขาขาว ฉบับนี้ คณะทำงานกองช่างได้ร่วมประชุมจัดทำ คู่มือการปฏิบัติงาน เพื่อให้ได้คู่มือที่ดีและสมบูรณ์แบบที่สุด เป็นบรรทัดฐานที่เจ้าหน้าที่กองช่าง สามารถปฏิบัติได้อย่างมีประสิทธิภาพ ตามแนวทางการบริหารจัดการเมืองตามหลักธรรมาภิบาลของ องค์การบริหารส่วนตำบลเขาขาว อำเภอทุ่งสง จังหวัดนครศรีธรรมราช โดยมีวัตถุประสงค์ เพื่อลดขั้นตอนและระยะเวลาปฏิบัติงาน รวมทั้งการกำหนดเวลามาตรฐาน การปฏิบัติงานของกองช่างให้เป็นแนวทางเดียวกัน

เนื้อหาในคู่มือฉบับนี้ ได้กำหนดแนวทาง ระยะเวลา และวิธีการปฏิบัติงานในสถานปัจจุบันของงานด้านต่างๆ ประกอบด้วย งานด้านการควบคุมอาคาร งานด้านโครงสร้างการก่อสร้างและบูรณะ งานด้านการรักษาที่สาธารณะ งานด้านการระบายน้ำ และงานด้านธุรการ รวมทั้งบทบาทหน้าที่ของเจ้าหน้าที่ในการปฏิบัติงาน รวมถึงได้นำแนวคิดเรื่อง Lean มาปรับใช้เพื่อลดความสูญเปล่าในการทำงาน สามารถตอบสนองความต้องการของประชาชน ผู้รับบริการ ให้ได้รับการบริการที่ดี สะดวก รวดเร็ว มีประสิทธิภาพและโปร่งใส ตามแนวทางการจัดการบ้านเมืองที่ดีของ องค์การบริหารส่วนตำบลเขาขาว

คณะทำงานหวังเป็นอย่างยิ่งว่า คู่มือฉบับนี้จะเป็นคู่มือที่เจ้าหน้าที่ผู้ปฏิบัติสามารถใช้ปฏิบัติงานได้อย่างมีประสิทธิภาพและเป็นที่ยอมรับของประชาชน

คู่มือปฏิบัติราชการกองช่าง

ตุลาคม ๒๕๖๑

สารบัญ

ส่วนที่ ๑ บทนำ	หน้า
ความเป็นมา	๑
วัตถุประสงค์	๑
ขอบเขต	๑
กรอบแนวคิด	๒
ส่วนที่ ๒ งานควบคุมอาคาร	
วิธีการยื่นขออนุญาตก่อสร้างอาคาร	๓
การพิจารณาอนุญาตก่อสร้าง	๓
ขั้นตอนและระยะเวลาในการตรวจสอบเอกสาร	๖
ค่าธรรมเนียมการออกใบอนุญาต	๑๖
คณะกรรมการพิจารณาอุทธรณ์	๑๗
การอุทธรณ์คำสั่งเจ้าพนักงานท้องถิ่น	๑๘
บทกำหนดโทษและขั้นตอนการดำเนินคดีอาคารที่กระทำความผิดพระราชบัญญัติควบคุมอาคาร	๒๑
ส่วนที่ ๓ ภาคผนวก	
เอกสารอ้างอิง	๒๓

ความเป็นมา

การควบคุมอาคาร เป็นภารกิจที่องค์กรปกครองส่วนท้องถิ่น คือ กรุงเทพมหานคร เมืองพัทยา เทศบาล และ องค์การบริหารส่วนตำบล ต้องถือปฏิบัติตามพระราชบัญญัติควบคุมอาคาร พ.ศ.๒๕๒๒ โดยแผนปฏิบัติการกำหนด ขั้นตอนขั้นตอนการกระจายอำนาจให้แก่องค์กรปกครองส่วนท้องถิ่นได้ให้กรมโยธาธิการและผังเมือง ควบคุม กำกับ ดูแล ตรวจสอบให้ภารกิจนี้เป็นไปตามมาตรฐาน

- พระราชบัญญัติเทศบาล พ.ศ. ๒๔๙๖
มาตรา ๕๖ ภายใต้บังคับแห่งกฎหมาย เทศบาลนครมีหน้าที่ต้องทำในเขตเทศบาลดังต่อไปนี้
(๗) การวางผังเมืองและการควบคุมการก่อสร้าง
- พระราชบัญญัติกำหนดแผนและขั้นตอนการกระจายอำนาจให้แก่องค์กรปกครองส่วนท้องถิ่น

พ.ศ. ๒๕๔๒

มาตรา ๑๖ ให้เทศบาล เมืองพัทยา และองค์การบริหารส่วนตำบล มีอำนาจและหน้าที่ในการ กระจายระบบการบริหารสาธารณะเพื่อประโยชน์ของประชาชนในท้องถิ่นของตนเอง ดังนี้

(๒๘) การควบคุมอาคาร

แผนปฏิบัติการกำหนดขั้นตอนการกระจายอำนาจให้แก่องค์กรปกครองส่วนท้องถิ่น ได้กำหนดให้ ส่วนราชการ ๕๐ กรม ตามที่กำหนดในแผนการปฏิบัติการ ต้องทำการถ่ายโอนภารกิจ จำนวน ๒๔๕ ภารกิจ องค์กร ปกครองส่วนท้องถิ่น ประกอบด้วยภารกิจที่องค์กรปกครองส่วนท้องถิ่นต้องทำ ดังนี้

๑) การควบคุมอาคาร

๒) การเปรียบเทียบคดีความผิดตามกฎหมายว่าด้วยการควบคุมอาคาร

ดังนั้น เพื่อให้องค์กรปกครองส่วนท้องถิ่นสามารถดำเนินการกิจอำนาจหน้าที่ได้อย่างถูกต้องตาม เจตนารมณ์ของกฎหมาย อันจะทำให้ประชาชนได้รับบริการสาธารณะอย่างเท่าเทียมและเป็นธรรมจึงได้จัดทำ มาตรฐานการควบคุมอาคารนี้ขึ้น

การอนุญาตก่อสร้างอาคารตาม พ.ร.บ. ควบคุมอาคาร พ.ศ. ๒๕๒๒ ครอบคลุมถึง การอนุญาตให้ก่อสร้าง อาคารดัดแปลงอาคาร รื้อถอนอาคาร ซ่อมแซม และเคลื่อนย้ายอาคาร

วัตถุประสงค์

การจำทำคู่มือการปฏิบัติงาน (Work Manual) เป็นเครื่องมือที่สำคัญอย่างหนึ่งในการทำงานทั้ง ระดับหัวหน้างานและปฏิบัติงาน ซึ่งเป็นการจัดทำรายละเอียดของการทำงานในหน่วยงานนั้นๆ อย่างเป็นระบบและ ครบถ้วน สามารถนำไปใช้ประโยชน์ได้หลายประการ เช่น การสอบงาน การตรวจสอบการทำงาน การควบคุมงาน การติดตามงานและการประเมินผลการปฏิบัติงาน เป็นต้น ทั้งนี้เพื่อเพิ่มประสิทธิภาพในการดำเนินงานขององค์กร เปรียบเสมือนแผนที่บอกเส้นทางการทำงานที่มีจุดเริ่มต้นและจุดสิ้นสุด มีคำอธิบายตามที่จำเป็นเพื่อให้ผู้ปฏิบัติงานไว้ ใช้อ้างอิงมิให้เกิดความผิดพลาดในการทำงาน

ขอบเขต

การจัดทำคู่มือปฏิบัติงานของ กองช่าง ประกอบด้วยภารกิจที่ปฏิบัติและหน้าที่รับผิดชอบต่างๆ ภายในกองช่าง เกี่ยวกับงานควบคุมอาคาร ขอบเขตของคู่มือการปฏิบัติงานของ กองช่างนี้ เพื่อให้ผู้ปฏิบัติงานสามารถใช้เป็นคู่มือในการทำงานให้บรรลุเป้าหมาย ปฏิบัติงานได้ถูกต้อง รวดเร็วและมีประสิทธิภาพเป็นมาตรฐานแนวทาง เดียวกัน

กรอบแนวคิด

องค์การบริหารส่วนตำบลเขาขาว เป็นหน่วยงานบริหารราชการส่วนท้องถิ่นขนาดใหญ่ มีประชากรอยู่อาศัยค่อนข้างหนาแน่น เป็นศูนย์กลางความเจริญ ทั้งด้านการเกษตร เศรษฐกิจและสังคมประเทศ กองช่างองค์การบริหารส่วนตำบลเขาขาว เป็นหน่วยงานที่ต้องให้บริการทุกด้าน งานควบคุมอาคาร ผู้บริหารองค์การบริหารส่วนตำบลเขาขาว มีนโยบายต้องการพัฒนาให้ ตำบลเขาขาว เป็นเมืองน่าอยู่ มีสาธารณูปโภคครบถ้วน สมบูรณ์ มีสภาพแวดล้อมที่สะอาด มีระเบียบเรียบร้อยสวยงาม ประชาชนได้รับความสะดวกมีคุณภาพชีวิตที่ดี ซึ่งรวมถึงการมี การบริการที่ดี เป็นองค์กรที่มีการบริการและการบริหารจัดการที่ดีที่สุด “Best Service Organization” การจัดทำคู่มือการปฏิบัติงานของกองช่าง องค์การบริหารส่วนตำบลเขาขาว เพื่อเจ้าหน้าที่จะได้ใช้เป็นคู่มือปฏิบัติงานได้ถูกต้อง รวดเร็ว ให้ประชาชนมีความพึงพอใจ และมีประสิทธิภาพเป็นมาตรฐานแนวทางเดียวกัน คู่มือการปฏิบัติงานของกองช่าง ด้านการควบคุมอาคารมีการยื่นขออนุญาตต่างๆ มุ่งเน้นความรวดเร็วของการบริการและความพึงพอใจของประชาชนมีขั้นตอนการทำงานตรวจสอบได้ มีแนวทางปฏิบัติงานเป็นมาตรฐานเดียวกัน

ผู้รับบริการ	ความถูกต้อง / ความคาดหวัง
ประชาชนและผู้ประกอบการ	ได้รับความสะดวก รวดเร็ว ในการบริการ
ผู้มีส่วนได้เสีย	ความต้องการ / ความคาดหวัง
ประชาชนและผู้ประกอบการ	ประชาชนและผู้ประกอบการได้รับความพึงพอใจในการรับบริการ
องค์การบริหารส่วนตำบลเขาขาว	องค์การบริหารส่วนตำบลเขาขาว สามารถจัดเก็บค่าธรรมเนียม สามารถควบคุมตรวจสอบและทราบจำนวนสิ่งปลูกสร้างที่ได้รับอนุญาต

กฎหมายที่เกี่ยวข้อง	ประสิทธิภาพของกระบวนการ	ความคุ้มค่า
กฎหมายอ้างอิงประกอบด้วย กฎหมายควบคุมอาคาร กฎหมายผังเมืองรวมจังหวัดนครศรีธรรมราช กฎหมายขุดดิน – ถมดิน กฎหมายว่าด้วยการประกอบวิชาชีพวิศวกรรม กฎหมายว่าด้วยการประกอบวิชาชีพสถาปนิก และกฎหมายอื่นๆ ที่เกี่ยวข้อง	ประชาชนและผู้ประกอบการมีความพึงพอใจ	องค์การบริหารส่วนตำบลเขาขาว สามารถจัดเก็บค่าธรรมเนียม สามารถควบคุมตรวจสอบและทราบจำนวนสิ่งปลูกสร้างที่ได้รับอนุญาต

ข้อกำหนดที่สำคัญ

ชื่อกระบวนการ	ข้อกำหนดที่สำคัญ	ตัวชี้วัด
การยื่นขออนุญาตต่างๆ	- หลักฐานการขออนุญาต ถูกต้องครบถ้วนตามกฎหมาย - มีกระบวนการและแผนงานที่ชัดเจน	- ร้อยละ ๑๐๐ ของผู้ยื่นขออนุญาตที่เอกสารถูกต้องครบถ้วนได้รับอนุญาตภายในระยะเวลาที่กำหนด - ร้อยละ ๘๐ ของประชาชนและผู้ประกอบการมีความพึงพอใจในการบริการ

คำจำกัดความ

กองช่าง คือ ส่วนราชการในสังกัดองค์การบริหารส่วนตำบลเขาขาว

นายกองค์การบริหารส่วนตำบลเขาขาว คือ เจ้าพนักงานท้องถิ่นตามกฎหมายควบคุมอาคาร

ปลัดองค์การบริหารส่วนตำบลเขาขาว คือ ผู้ตรวจสอบการปฏิบัติงานให้เป็นไปตามกฎหมายที่เกี่ยวข้องกับงานควบคุมอาคาร

ผู้อำนวยการกองช่าง คือ ผู้กำกับดูแลการปฏิบัติงานให้เป็นไปตามกฎหมายที่เกี่ยวข้องกับงานควบคุมอาคาร

นายช่างโยธา คือ ผู้ปฏิบัติงานควบคุมอาคารในฐานะ นายช่างและนายตรวจ

* วิธีการยื่นขออนุญาตก่อสร้างอาคาร

การขออนุญาตก่อสร้าง ดัดแปลง รื้อถอน หรือ เคลื่อนย้ายอาคาร สามารถเลือกกระทำได้ ๒ วิธี คือ

๑. ยื่นขอเพื่อขอรับใบอนุญาต ก่อสร้าง ดัดแปลง รื้อถอน หรือเคลื่อนย้ายอาคาร จากเจ้าพนักงานท้องถิ่น ตามมาตรา ๒๑ แห่งพระราชบัญญัติควบคุมอาคาร พ.ศ.๒๕๒๒ (การก่อสร้างดัดแปลง รื้อถอน หรือเคลื่อนย้ายอาคาร หรือมาตรา ๒๒ (การรื้อถอนอาคาร) วิธีนี้ต้องได้รับใบอนุญาตก่อน จึงจะเริ่มดำเนินการได้

๒. ยื่นความประสงค์จะก่อสร้าง ดัดแปลง รื้อถอน หรือเคลื่อนย้ายอาคารต่อเจ้าพนักงานท้องถิ่น ตามมาตรา ๓๙ ทวิ (การก่อสร้างดัดแปลง รื้อถอน หรือเคลื่อนย้ายอาคารหรือรื้อถอนอาคาร โดยไม่ขออนุญาตจากเจ้าพนักงานท้องถิ่น) วิธีนี้เมื่อยื่นความประสงค์และเจ้าพนักงานท้องถิ่นออกใบรับแจ้งแล้ว ผู้แจ้งสามารถเริ่มดำเนินการได้ตั้งแต่วันที่องค์การปกครองส่วนท้องถิ่นได้รับใบแจ้ง

* การพิจารณาอนุญาตก่อสร้าง

๑. ลักษณะอาคารที่ต้องยื่นขออนุญาตก่อสร้างอาคาร

อาคารที่ดำเนินการก่อสร้างใหม่ทุกประเภท และรวมถึง สะพาน ทางหรือท่อระบายน้ำ ทำน้ำ รั้ว กำแพง ป้ายที่มีขนาดเกินหนึ่งตารางเมตร หรือทั้งโครงสร้างมีน้ำหนักเกินกว่า ๑๐ กิโลกรัม

๒. เอกสารและหลักฐานที่ต้องยื่นต่อเจ้าพนักงานท้องถิ่น

๑. การแจ้งความประสงค์จะก่อสร้างอาคารตามมาตรา ๒๑

	เอกสารและหลักฐานที่ต้องยื่น กรณีการขออนุญาตก่อสร้างอาคาร ตามมาตรา ๒๑
๑	แบบคำขออนุญาตก่อสร้างอาคาร (แบบ ข.๑) จำนวน ๑ ชุด
๒	<u>กรณีผู้ขออนุญาตเป็นบุคคลธรรมดา</u> สำเนาบัตรประชาชนและสำเนาทะเบียนบ้านของผู้ขออนุญาต <u>กรณีผู้ขออนุญาตเป็นนิติบุคคล</u> สำเนาหนังสือรับรองการจดทะเบียนนิติบุคคล (ที่ออกให้ไม่เกิน ๖ เดือน) จำนวน ๑ ชุด
๓	สำเนาโนตที่ดินขนาดเท่าต้นฉบับทุกหน้า พร้อมเจ้าหน้าของที่ดินรับรองสำเนาทุกหน้า จำนวน ๑ ชุด <u>กรณีผู้ขออนุญาตไม่ใช่เจ้าของที่ดิน</u> ต้องมีหนังสือยินยอมเจ้าของที่ดินให้ก่อสร้างอาคารในที่ดินหรือสำเนาสัญญาเช่าที่ดิน
๔	หนังสือมอบอำนาจเจ้าของที่ดิน
๕	หนังสือยินยอมขีดเขตที่ดินต่างเจ้าของ
๖	สำเนาบัตรประชาชนและสำเนาทะเบียนบ้านของผู้มีอำนาจลงนามแทนนิติบุคคล,ผู้รับมอบอำนาจเจ้าของที่ดิน จำนวน ๑ ชุด

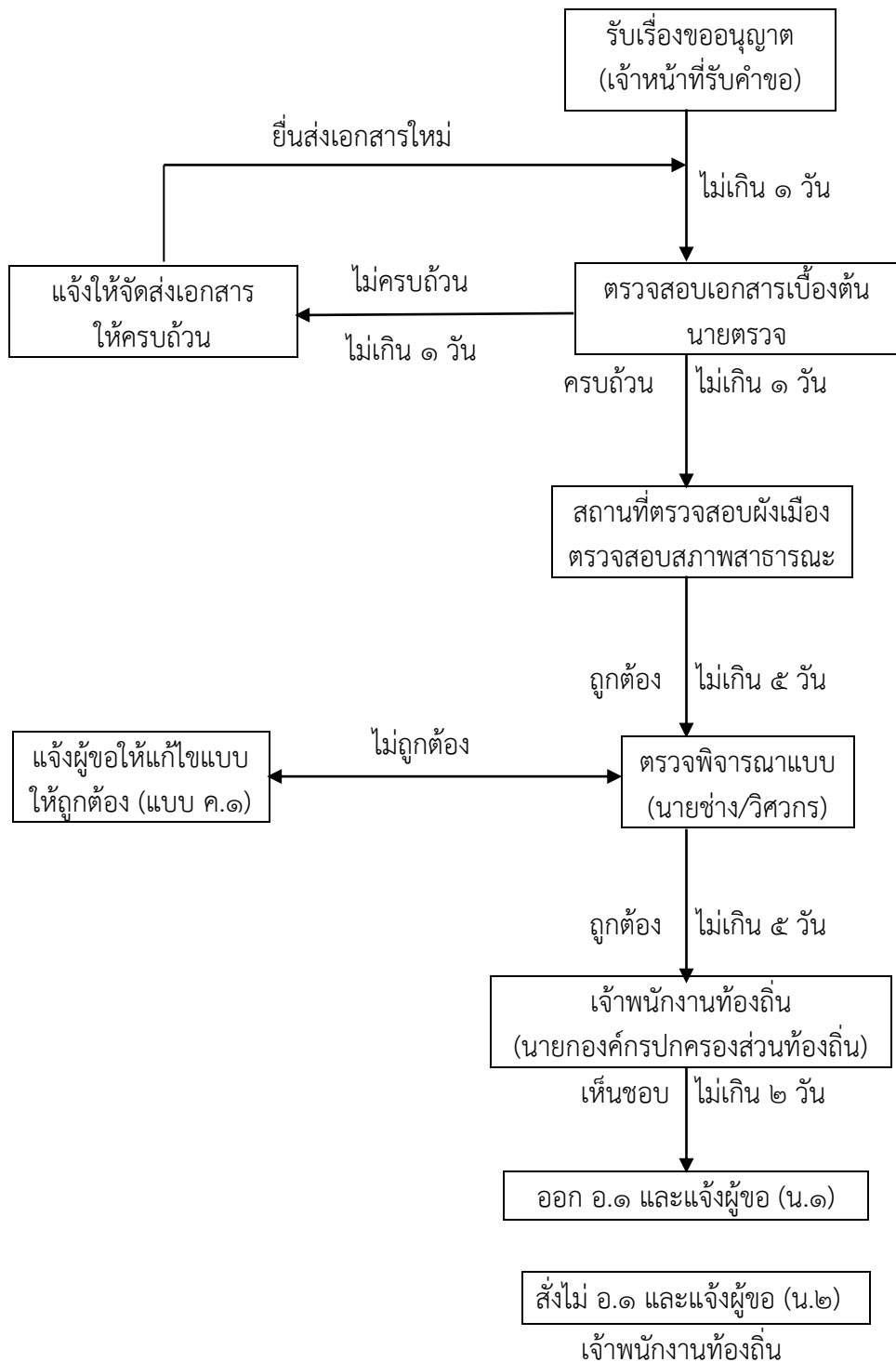
๗	หนังสือรับรองของผู้ประกอบวิชาชีพวิศวกรรมควบคุมของผู้ออกแบบและคำนวณโครงสร้างอาคาร
๘	หนังสือรับรองของผู้ประกอบวิชาชีพสถาปัตยกรรมควบคุมของผู้ออกแบบงานสถาปัตยกรรม
๙	แผนผังบริเวณ แบบแปลนและรายการประกอบแบบแปลน จำนวน ๕ ชุด
๑๐	รายการคำนวณโครงสร้าง พร้อมลงลายมือชื่อ จำนวน ๑ ชุด
๑๑	รายการคำนวณระบบบำบัดน้ำเสีย กรณีอาคารต้องมีระบบบำบัดน้ำเสีย
	กรณีเป็นอาคารสูง (ตั้งแต่ ๒๓ เมตร) หรืออาคารขนาดใหญ่พิเศษ ต้องยื่นแบบและเอกสารเพิ่มเติม
๑๒	แบบและรายการคำนวณงานระบบของอาคาร ตามกฎกระทรวงฉบับที่ ๓๓ (พ.ศ.๒๕๓๕)
๑๓	หนังสือรับรองของผู้ประกอบวิชาชีพวิศวกรรมควบคุมของวิศวกรผู้ออกแบบระบบระบายอากาศ
๑๔	หนังสือรับรองของผู้ประกอบวิชาชีพวิศวกรรมควบคุมของวิศวกรผู้ออกแบบระบบไฟฟ้า
๑๕	หนังสือรับรองของผู้ประกอบวิชาชีพวิศวกรรมควบคุมของวิศวกรผู้ออกแบบระบบป้องกันเพลิงไหม้
๑๖	หนังสือรับรองของผู้ประกอบวิชาชีพวิศวกรรมควบคุมของวิศวกรผู้ออกแบบระบบบำบัดน้ำเสียและการระบายน้ำทิ้ง
๑๗	หนังสือรับรองของผู้ประกอบวิชาชีพวิศวกรรมควบคุมของวิศวกรผู้ออกแบบระบบประปา
๑๘	หนังสือรับรองของผู้ประกอบวิชาชีพวิศวกรรมควบคุมของวิศวกรผู้ออกแบบระบบลิฟท์ (เฉพาะอาคารสูง)

๒. การแจ้งความประสงค์จะสร้างอาคารตามมาตรา ๓๙ ทวิ

	เอกสารและหลักฐานที่ต้องยื่น กรณีการขออนุญาตก่อสร้างอาคาร ตามมาตรา ๓๙ ทวิ
๑	หนังสือแจ้งความประสงค์จะสร้างอาคาร (แบบ อปท.๑) จำนวน ๕ ชุด
๒	หนังสือรับรองว่าเป็นผู้ออกแบบและคำนวณอาคาร (แบบ อปท.๕) ของวิศวกรผู้ออกแบบและคำนวณโครงสร้างอาคาร
๓	หนังสือรับรองว่าเป็นผู้ออกแบบอาคารของสถาปนิกผู้ออกแบบอาคาร (แบบ อปท.๕)
๔	หนังสือรับรองว่าเป็นผู้ควบคุมงานของวิศวกรโยธาผู้ควบคุมโครงสร้างอาคาร (แบบ อปท.๕)
๕	หนังสือรับรองว่าเป็นผู้ควบคุมงานของสถาปนิกผู้ควบคุมงาน (แบบ อปท.๕)
๖	<u>กรณีผู้ขออนุญาตเป็นบุคคลธรรมดา</u> สำเนาบัตรประชาชนและทะเบียนบ้านของผู้ขออนุญาต <u>กรณีผู้ขออนุญาตเป็นนิติบุคคล</u> สำเนาหนังสือรับรองการจดทะเบียนนิติบุคคล (ที่ออกให้ไม่เกิน ๖ เดือน) จำนวน ๑ ชุด
๗	สำเนาโฉนดที่ดินขนาดเท่าต้นฉบับทุกหน้า พร้อมเจ้าหน้าที่รับรองสำเนาทุกหน้า จำนวน ๑ ชุด <u>กรณีผู้ขออนุญาตไม่ใช่เจ้าของที่ดิน</u> ต้องมีหนังสือยินยอมเจ้าของที่ดินให้ก่อสร้างอาคารในที่ดินหรือสำเนาสัญญาเช่าที่ดิน
๘	หนังสือมอบอำนาจผู้ขออนุญาต
๙	หนังสือมอบอำนาจเจ้าของที่ดิน
๑๐	หนังสือยินยอมขีดเขตที่ดินต่างเจ้าของ
๑๑	สำเนาบัตรประชาชนและสำเนาทะเบียนของผู้มีอำนาจลงนามแทนนิติบุคคล, ผู้รับมอบอำนาจเจ้าของที่ดิน จำนวน ๑ ชุด
๑๒	แผนผังบริเวณ แบบแปลนและรายการประกอบแบบแปลน จำนวน ๕ ชุด
๑๓	รายการคำนวณโครงสร้าง พร้อมลงลายมือชื่อ จำนวน ๑ ชุด (กรณีเป็นอาคารที่มีลักษณะ ขนาด อยู่ในประเภทเป็นวิชาชีพวิศวกรรมควบคุม)

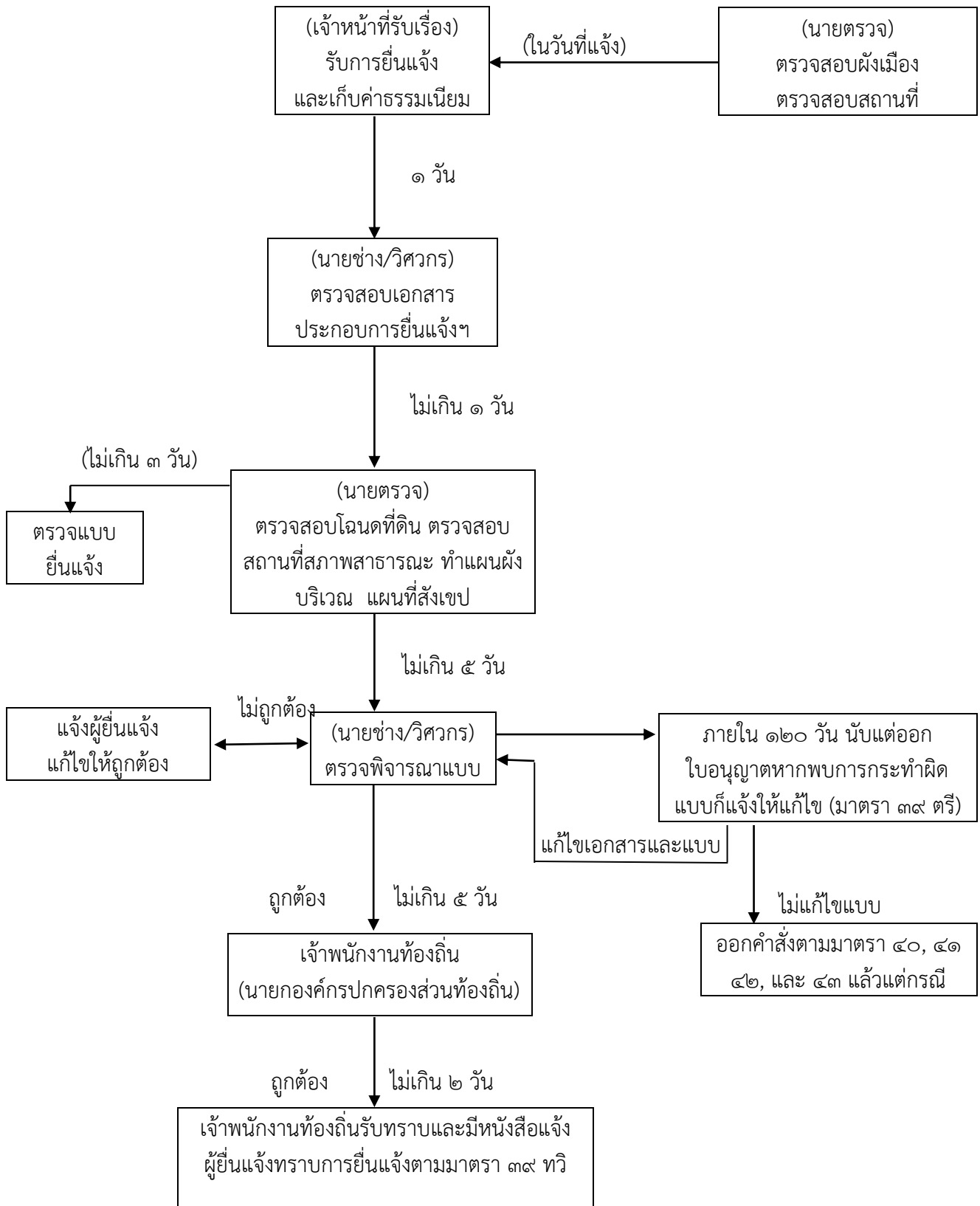
๑๔	รายการคำนวณระบบบำบัดน้ำเสีย กรณีอาคารต้องมีระบบบำบัดน้ำเสีย
๑๕	ตารางแสดงพื้นที่อาคารและพื้นที่เพื่อคำนวณที่จอดรถยนต์ (แบบฟอร์มตาราง) เพื่อประกอบการเสียค่าธรรมเนียม
๑๖	แบบและรายการคำนวณงานระบบของอาคาร ตามกฎกระทรวงฉบับที่ ๓๓ (พ.ศ.๒๕๓๕)
๑๗	หนังสือรับรองว่าเป็นผู้ออกแบบของวิศวกรผู้ออกแบบระบบระบายอากาศ (แบบ อปท.๕)
๑๘	หนังสือรับรองว่าเป็นผู้ออกแบบของวิศวกรผู้ออกแบบระบบไฟฟ้า
๑๙	หนังสือรับรองว่าเป็นผู้ออกแบบของวิศวกรผู้ออกแบบระบบป้องกันเพลิงไหม้
๒๐	หนังสือรับรองว่าเป็นผู้ออกแบบของวิศวกรผู้ออกแบบระบบบำบัดน้ำเสียและการระบายน้ำทิ้ง
๒๑	หนังสือรับรองว่าเป็นผู้ออกแบบของวิศวกรผู้ออกแบบระบบประปา
๒๒	หนังสือรับรองว่าเป็นผู้ออกแบบของวิศวกรผู้ออกแบบระบบลิฟต์ (เฉพาะอาคารสูง)
๒๓	หนังสือรับรองว่าเป็นผู้ควบคุมงานของวิศวกรผู้ควบคุมงานระบบระบายอากาศ
๒๔	หนังสือรับรองว่าเป็นผู้ควบคุมงานของวิศวกรผู้ควบคุมงานระบบไฟฟ้า
๒๕	หนังสือรับรองว่าเป็นผู้ควบคุมงานของวิศวกรผู้ควบคุมงานระบบป้องกันเพลิงไหม้
๒๖	หนังสือรับรองว่าเป็นผู้ควบคุมงานของวิศวกรผู้ควบคุมงานระบบบำบัดน้ำเสียและการระบายน้ำทิ้ง
๒๗	หนังสือรับรองว่าเป็นผู้ควบคุมงานของวิศวกรผู้ควบคุมงานระบบประปา
๒๘	หนังสือรับรองว่าเป็นผู้ควบคุมงานของวิศวกรผู้ควบคุมงานระบบลิฟต์ (เฉพาะอาคารสูง)

ขั้นตอนและระยะเวลาในการตรวจสอบเอกสารและพิจารณาอนุมัติให้ตัดแปลงอาคาร ตามมาตรา ๒๑

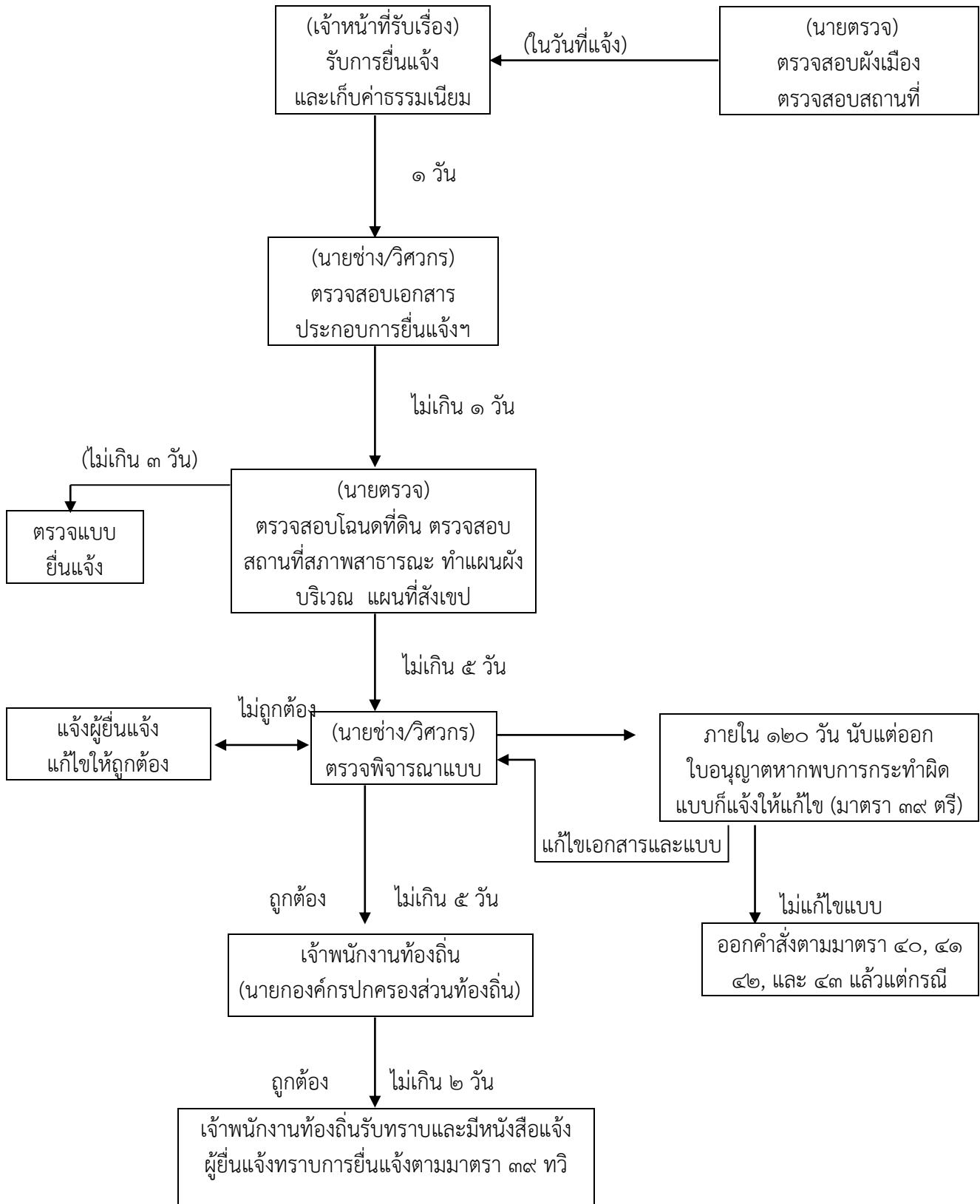


หมายเหตุ : ระยะเวลาดำเนินการไม่เกิน ๑๔ วัน

แผนผังแสดงรายละเอียดและระยะเวลาในการยื่นแจ้งความประสงค์จะก่อสร้างอาคาร ตามมาตรา ๓๙ ทวิ

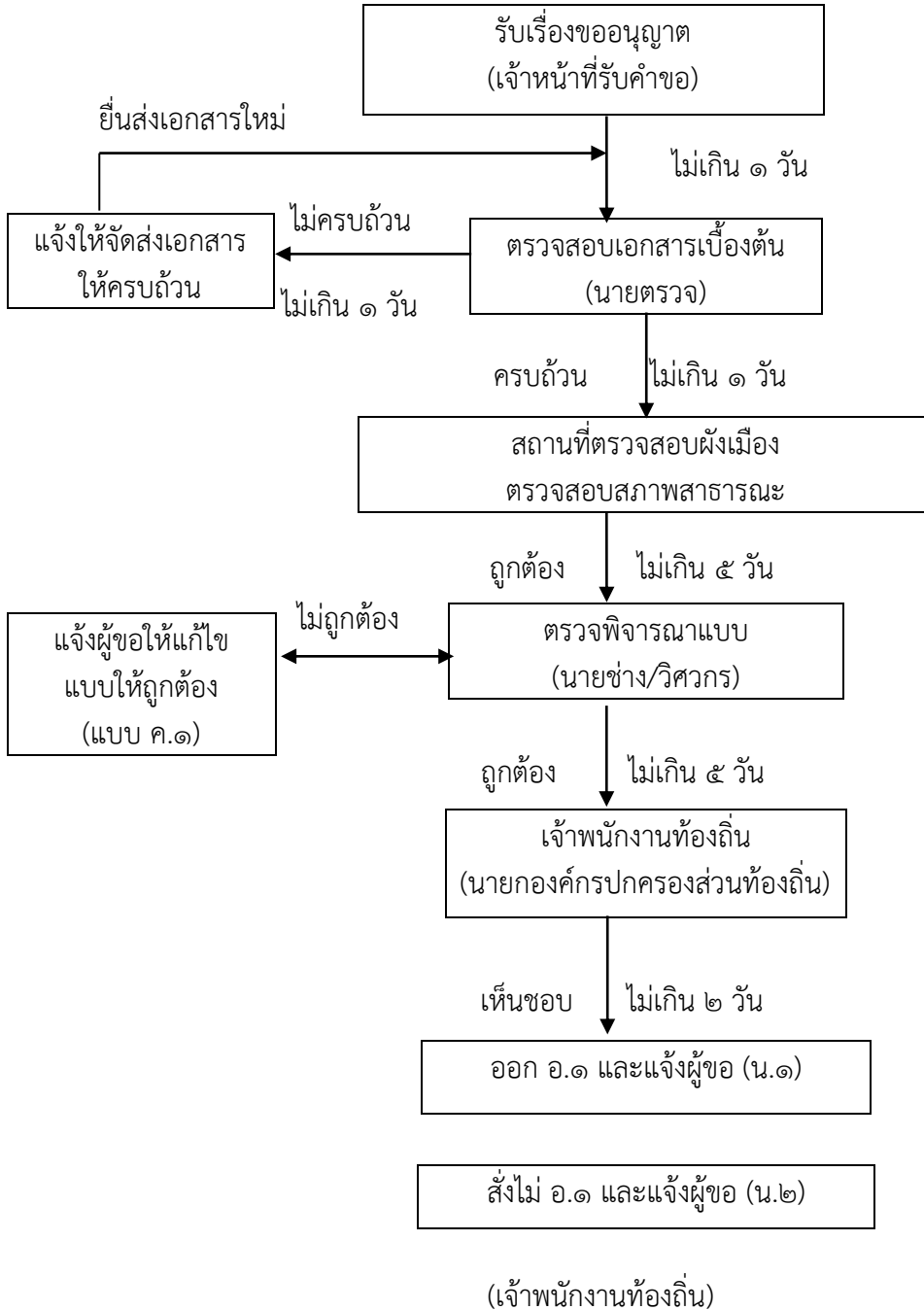


แผนผังแสดงรายละเอียดและระยะเวลาในการยื่นแจ้งความประสงค์จะก่อสร้างอาคาร ตามมาตรา ๓๙ ทวิ



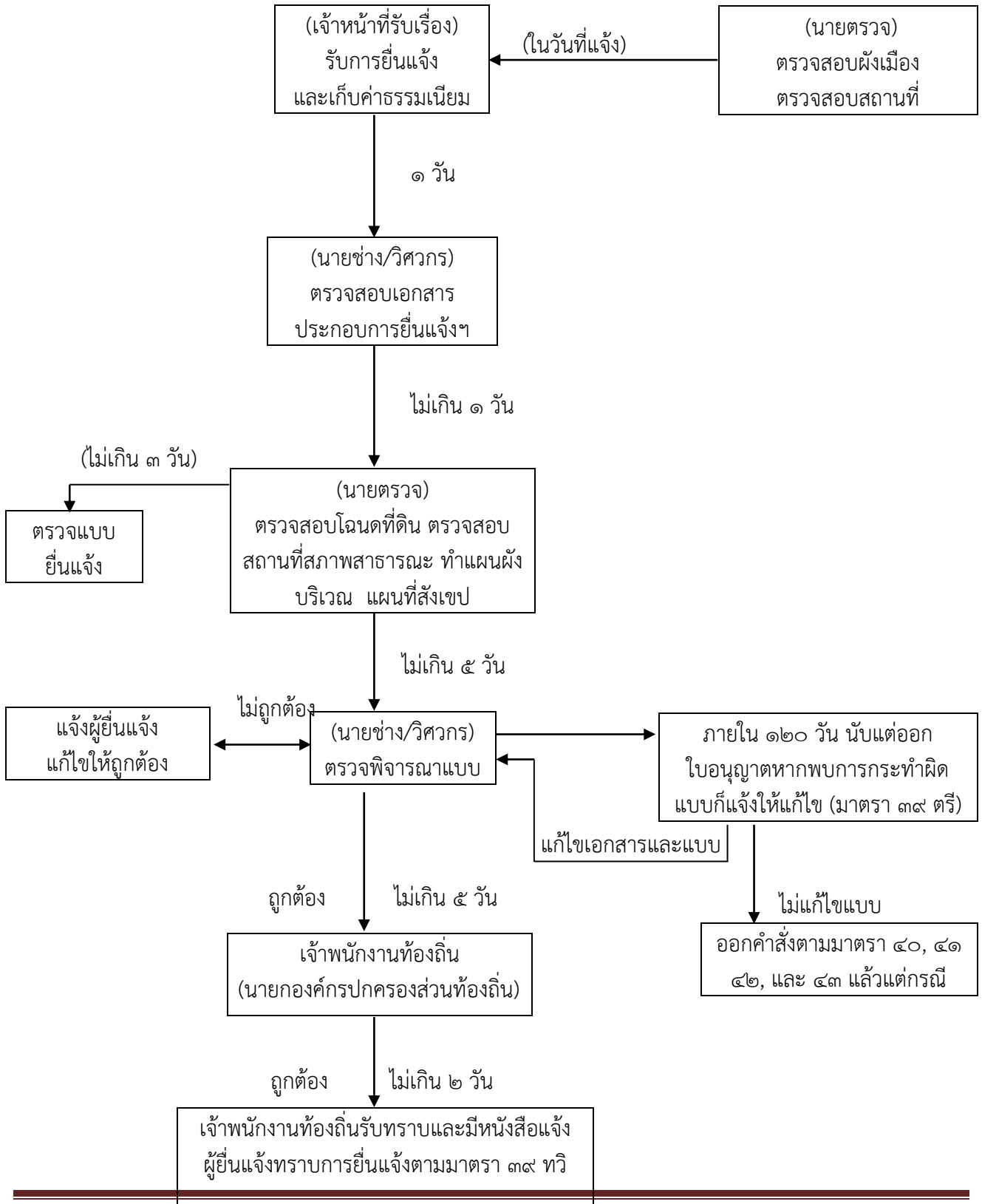
หมายเหตุ : ระยะเวลาดำเนินการไม่เกิน ๑๔ วัน

ขั้นตอนและระยะเวลาในการตรวจสอบเอกสารและพิจารณาอนุญาตให้รื้อถอนอาคาร ตามมาตรา ๒๒

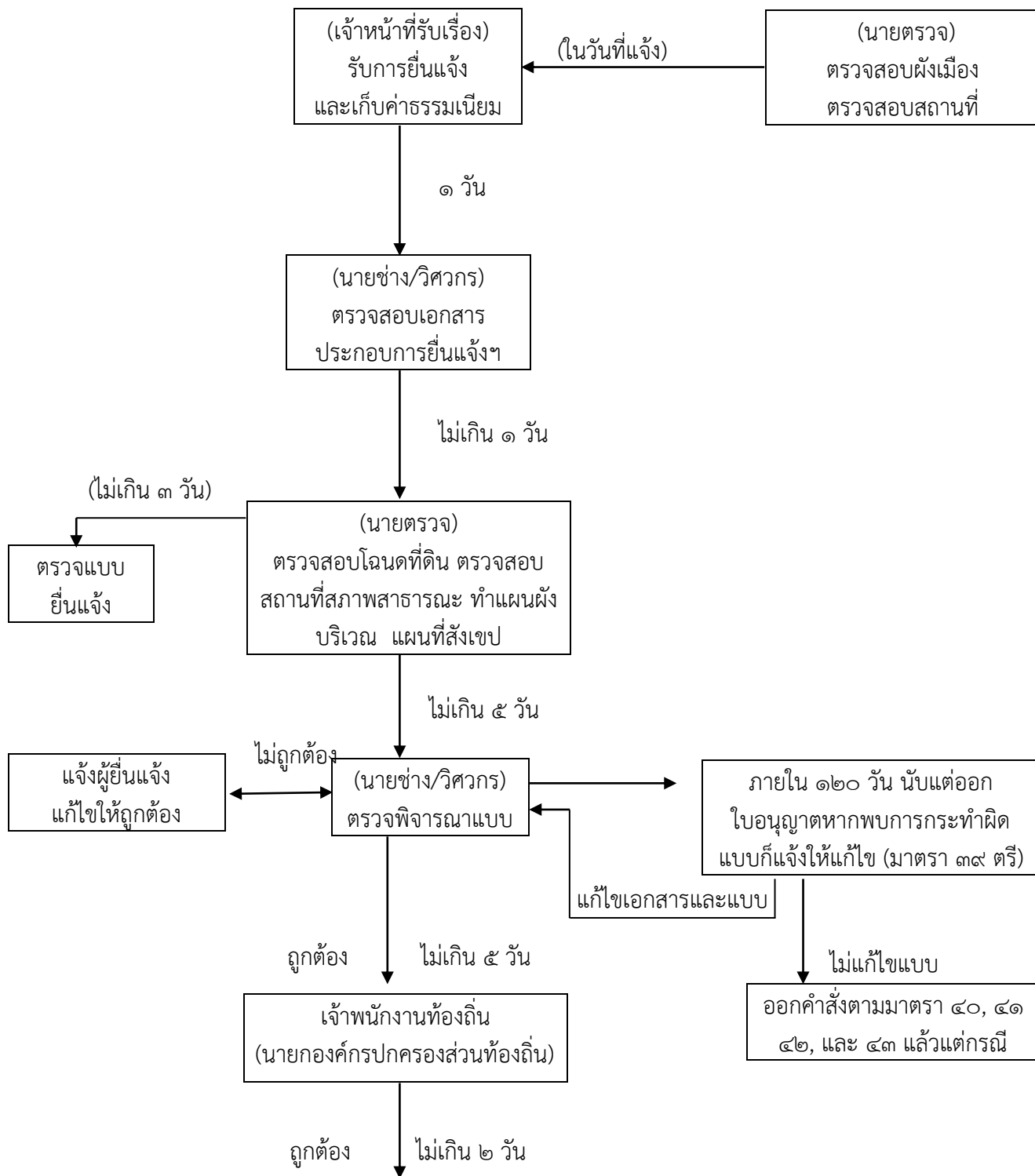


หมายเหตุ : ระยะเวลาดำเนินการไม่เกิน ๑๔ วัน

แผนผังแสดงรายละเอียดและระยะเวลาในการยื่นแจ้งความประสงค์จะรื้อถอนอาคาร ตามมาตรา ๓๙ ทวิ



แผนผังแสดงรายละเอียดและระยะเวลาในการยื่นแจ้งความประสงค์จะเคลื่อนย้ายอาคาร ตามมาตรา ๓๙ ทวิ

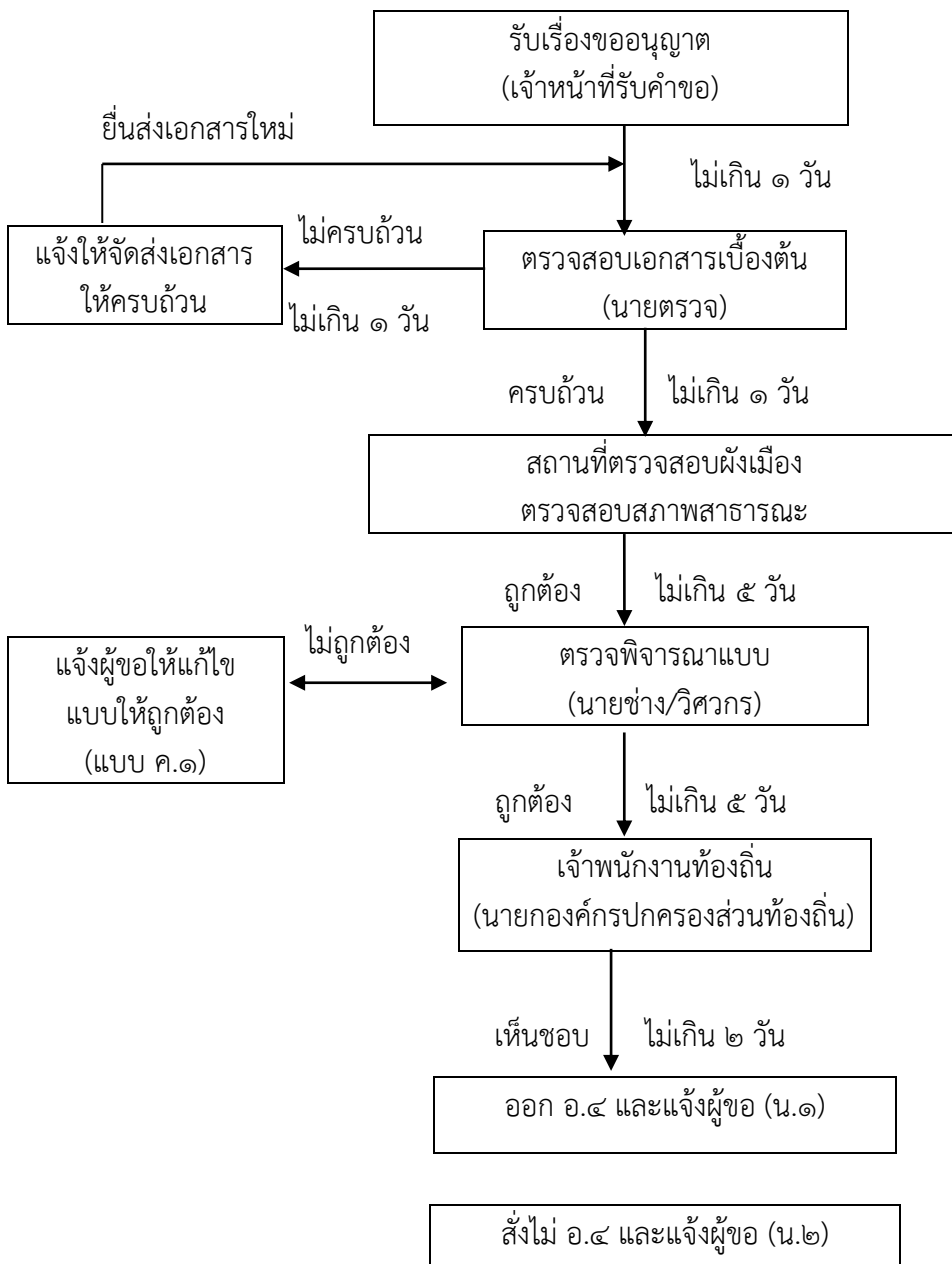


เจ้าพนักงานท้องถิ่นรับทราบและมีหนังสือแจ้ง
ผู้ยื่นแจ้งทราบการยื่นแจ้งตามมาตรา ๓๙ ทวิ

หมายเหตุ : ระยะเวลาดำเนินการไม่เกิน ๑๔ วัน

ขั้นตอนและระยะเวลาในการตรวจสอบเอกสารและพิจารณาอนุญาต

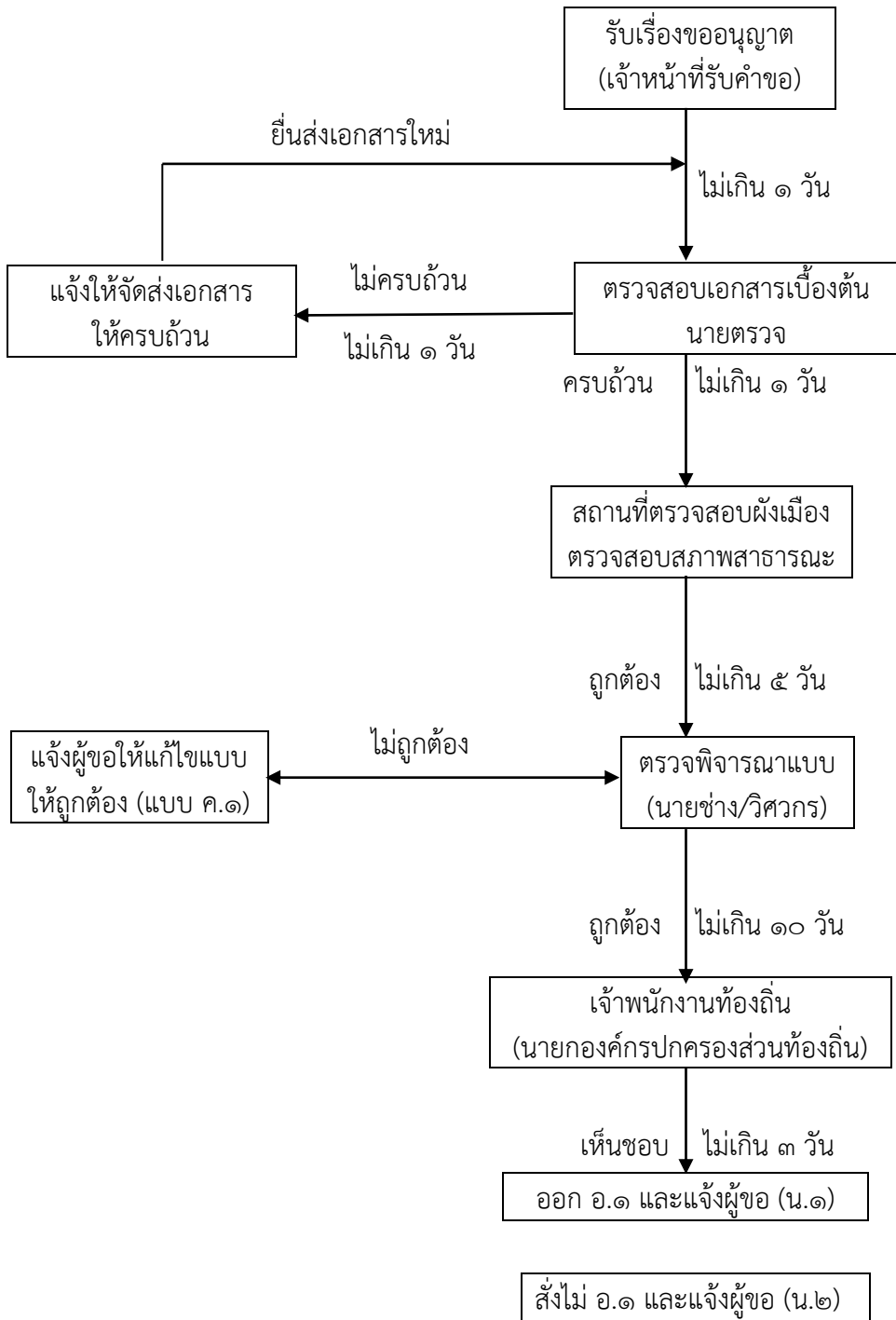
๑. แผนผังแสดงขั้นตอนและระยะเวลาการพิจารณาอนุญาตตัดแปลง หรือใช้ที่จอดรถที่กั๊บลรถ และทางเข้า - ออก ของรถ เพื่อการอื่น ตามมาตรา ๓๔



(เจ้าพนักงานท้องถิ่น)

หมายเหตุ : ระยะเวลาดำเนินการไม่เกิน ๑๔ วัน

ขั้นตอนและระยะเวลาในการตรวจสอบเอกสารและพิจารณาอนุญาตก่อสร้างอาคารพาณิชย์
อาคารขนาดใหญ่ อาคารประเภทควบคุมการใช้



หมายเหตุ : ระยะเวลาดำเนินการไม่เกิน ๒๐ วัน

๑. ค่าธรรมเนียมการออกใบอนุญาต ดังนี้

(๑) ใบอนุญาตก่อสร้าง	ฉบับละ ๒๐ บาท
(๒) ใบอนุญาตตัดแปลง	ฉบับละ ๑๐ บาท
(๓) ใบอนุญาตรื้อถอน	ฉบับละ ๑๐ บาท
(๔) ใบอนุญาตเคลื่อนย้าย	ฉบับละ ๑๐ บาท
(๕) ใบอนุญาตเปลี่ยนการใช้	ฉบับละ ๒๐ บาท
(๖) ใบรับรอง	ฉบับละ ๑๐ บาท
(๗) ใบแทนใบอนุญาตหรือใบแทนใบรับรอง	ฉบับละ ๕ บาท

๒. ให้กำหนดค่าธรรมเนียมการต่ออายุใบอนุญาต ดังนี้

(๑) ใบอนุญาตก่อสร้าง	ฉบับละ ๒๐ บาท
(๒) ใบอนุญาตตัดแปลง	ฉบับละ ๑๐ บาท
(๓) ใบอนุญาตรื้อถอน	ฉบับละ ๑๐ บาท
(๔) ใบอนุญาตเคลื่อนย้าย	ฉบับละ ๑๐ บาท

๒.๑ ให้กำหนดค่าธรรมเนียมใบรับรอง

การตรวจสอบสภาพอาคาร	ฉบับละ ๑๐๐ บาท
---------------------	----------------

(บทบัญญัติในข้อ ๒.๑ บัญญัติเพิ่มเติมโดยกฎกระทรวง ฉบับที่ ๖๒ (พ.ศ.๒๕๕๐) ออกตามความในพระราชบัญญัติควบคุมอาคาร พ.ศ.๒๕๒๒)

ข้อ ๓ ให้กำหนดค่าธรรมเนียมการตรวจแบบแปลนก่อสร้าง หรือตัดแปลงอาคารสำหรับการก่อสร้างหรือสำหรับส่วนที่มีการตัดแปลง ดังนี้

(๑) อาคารซึ่งสูงไม่เกินสองชั้นหรือสูงไม่เกินสิบสองเมตร ให้คิดตามพื้นที่ของพื้นอาคารแต่ละชั้นรวมกัน ตารางเมตรละ ๐.๕๐ บาท

(๒) อาคารซึ่งสูงเกินสองชั้นแต่ไม่เกินสามชั้น หรือสูงเกินสิบสองเมตร แต่ไม่เกินสิบห้าเมตร ให้คิดตามพื้นที่ของพื้นอาคารแต่ละชั้นรวมกัน ตารางเมตรละ ๒ บาท

(๓) อาคารซึ่งสูงเกินสามชั้นหรือสูงเกินสิบห้าเมตร ให้คิดตามพื้นที่ของอาคารแต่ละชั้นรวมกัน ตารางเมตรละ ๔ บาท

(๔) อาคารประเภทซึ่งจะต้องมีพื้นรับน้ำหนักบรรทุกทุกชั้นใดชั้นหนึ่งเกินห้าร้อยกิโลกรัมต่อหนึ่งตารางเมตร ให้คิดตามพื้นที่ของพื้นอาคารแต่ละชั้นรวมกัน ตารางเมตรละ ๔ บาท

(๕) พื้นหรือสิ่งก่อสร้างขึ้นเพื่อใช้เป็นที่ยอดรถ ที่กั๊บลรถ และทางเข้าออกของรถ สำหรับอาคารที่กำหนดตามมาตรา ๘(๙) ให้คิดตามพื้นที่ของที่ยอดรถ ที่กั๊บลรถ และทางเข้าออกของรถรวมกันตารางเมตรละ ๐.๕๐ บาท

ในกรณีที่พื้นที่หรือสิ่งที่สร้างขึ้นเพื่อใช้เป็นที่พักจอดรถ ที่กลับรถ และทางเข้าออกของรถสำหรับอาคารที่กำหนดตามมาตรา ๘(๙) อยู่ในอาคารหรือชั้นหนึ่งชั้นใดของอาคาร ไม่ต้องคิดค่าธรรมเนียมการตรวจแบบแปลนตามวรรคหนึ่งอีก

(๖) ป้าย ให้คิดตามพื้นที่ของป้าย โดยเอาส่วนกว้างที่สุดคูณด้วยส่วนยาวที่สุดตารางเมตรละ ๔ บาท

(๗) อาคารประเภทซึ่งต้องวัดความยาว เช่น เขื่อน ทางหรือท่อระบายน้ำ รั้วหรือกำแพงรวมทั้งประตูรั้วหรือกำแพง ให้คิดตามความยาว เมตรละ ๑ บาท

ในการคิดค่าธรรมเนียมการตรวจแบบแปลน เศษของตารางเมตรหรือเมตร ตั้งแต่กึ่งหนึ่งขึ้นไปให้ถือเป็นหน่วยเต็ม ถ้าต่ำกว่ากึ่งหนึ่งให้ปัดทิ้ง

ในการคิดความสูงของอาคารเป็นชั้น ให้นับจำนวนชั้นของพื้นอาคารที่บุคคลเข้าใช้สอยได้ยกเว้นพื้นชั้นลอย

ในการคิดความสูงของอาคารเป็นเมตร ให้วัดจากระดับพื้นดินถึงหลังคา หรือส่วนของอาคารที่สูงที่สุด

ในกรณีที่อาคารมีพื้นชั้นลอย ให้คิดพื้นชั้นลอยเป็นพื้นที่ของพื้นอาคาร ในการคิดค่าธรรมเนียมการตรวจแบบแปลนด้วย

ข้อ ๔ ให้อาคารดังต่อไปนี้ได้รับการยกเว้นค่าธรรมเนียมการออกใบอนุญาตตามข้อ ๑ การต่ออายุใบอนุญาตตามข้อ ๒ และการตรวจแบบแปลนก่อสร้างหรือดัดแปลงอาคารตามข้อ ๓

(๑) อาคารของกระทรวง ทบวง กรม ที่ใช้ในราชการหรือใช้เพื่อสาธารณประโยชน์

(๒) อาคารของราชการส่วนท้องถิ่น ที่ใช้ในราชการหรือใช้เพื่อสาธารณประโยชน์

(๓) อาคารขององค์การของรัฐที่จัดตั้งขึ้นตามกฎหมายที่ใช้ในกิจการขององค์การหรือใช้เพื่อสาธารณประโยชน์

(๔) โบราณสถาน วัตถุอาราม หรืออาคารต่าง ๆ ที่ใช้เพื่อการศาสนา ซึ่งมีกฎหมายควบคุมการก่อสร้างไว้แล้วโดยเฉพาะ

(๕) อาคารที่ทำการขององค์การระหว่างประเทศ หรืออาคารที่ทำการของหน่วยงานที่ตั้งขึ้นตามความตกลงระหว่างรัฐบาลไทยกับรัฐบาลต่างประเทศ

(๖) อาคารที่ทำการสถานทูตหรือสถานกงสุลต่างประเทศ

(๗) อาคารชั่วคราวเพื่อใช้ประโยชน์ในการก่อสร้างอาคารถาวร ซึ่งสูงไม่เกินสองชั้นหรือสูงไม่เกินเก้าเมตร และมีกำหนดเวลารื้อถอน

(๘) อาคารเพื่อใช้ประโยชน์เป็นการชั่วคราวซึ่งสูงไม่เกินสองชั้นหรือสูงไม่เกินเก้าเมตรและไม่ใช่อาคารสาธารณะ อาคารพิเศษ หรืออาคารประเภทควบคุมการใช้ตามมาตรา ๓๒ และมีกำหนดเวลารื้อถอน

คณะกรรมการพิจารณาอุทธรณ์

พระราชบัญญัติควบคุมอาคาร พ.ศ. ๒๕๒๒ มาตรา ๕๐ และมาตรา ๕๑ ได้บัญญัติเกี่ยวกับคณะกรรมการพิจารณาอุทธรณ์ โดยกำหนดเป็นคณะกรรมการเป็นบุคคลผู้มีอำนาจตรวจสอบวินิจฉัยคำสั่งของเจ้าพนักงานท้องถิ่นอีกชั้นหนึ่งดังนี้

คณะกรรมการพิจารณาอุทธรณ์ในเขตเทศบาล เขตองค์การบริหารส่วนตำบล หรือเขตราชการส่วนท้องถิ่นอื่น ประกอบด้วยผู้ว่าราชการจังหวัดเป็นประธานกรรมการ อัยการจังหวัดเป็นกรรมการ และกรรมการอื่นอีกไม่เกิน ๖ คน ซึ่งกฎหมายกำหนดให้ปลัดกระทรวงมหาดไทยเป็นผู้แต่งตั้ง ในจำนวนนี้ให้มีกรรมการจากภาคเอกชนไม่น้อยกว่า ๒ คน และให้โยธาธิการและผังเมืองจังหวัดเป็นกรรมการและเลขานุการ กรรมการและเลขานุการต้องไม่เป็นผู้ซึ่งปฏิบัติหน้าที่ราชการของราชการส่วนท้องถิ่นหรือ สมาชิกสภาท้องถิ่น

คณะกรรมการพิจารณาอุทธรณ์มีอำนาจหน้าที่ดังต่อไปนี้

(๑) พิจารณาวินิจฉัยอุทธรณ์คำสั่งของเจ้าพนักงานท้องถิ่นตามพระราชบัญญัตินี้

(๒) มีหนังสือเรียกบุคคลที่เกี่ยวข้องมาให้ถ้อยคำหรือส่งให้บุคคลดังกล่าวส่งเอกสาร หรือหลักฐานอื่นที่เกี่ยวข้องเพื่อประกอบการพิจารณาวินิจฉัยอุทธรณ์

(๓) สอบถามข้อเท็จจริงหรือกระทำการใด ๆ เท่าที่จำเป็นเพื่อประกอบการพิจารณาวินิจฉัยอุทธรณ์

ในการปฏิบัติหน้าที่ตาม (๓) กรรมการพิจารณาอุทธรณ์หรือผู้ซึ่งคณะกรรมการพิจารณาอุทธรณ์มอบหมายจะเข้าไปในอาคารหรือบริเวณที่ตั้งอาคารอันเป็นมูลกรณีแห่งการอุทธรณ์ ในเวลาระหว่างพระอาทิตย์ขึ้นถึงพระอาทิตย์ตกก็ได้

คณะกรรมการพิจารณาอุทธรณ์จะแต่งตั้งคณะอนุกรรมการขึ้นคณะหนึ่งหรือหลายคณะเพื่อพิจารณาหรือปฏิบัติการอย่างหนึ่งอย่างใดตามที่มอบหมายก็ได้

การอุทธรณ์คำสั่งเจ้าพนักงานท้องถิ่น

พระราชบัญญัติควบคุมอาคาร พ.ศ.๒๕๒๒ มาตรา ๕๒ ได้บัญญัติเกี่ยวกับการอุทธรณ์คำสั่งเจ้าพนักงานท้องถิ่น ดังนี้

มาตรา ๕๒ ผู้ขอรับใบอนุญาต ผู้ได้รับใบอนุญาต ผู้แจ้งตามมาตรา ๓๙ ทวิ และผู้ได้รับคำสั่งจากเจ้าพนักงานท้องถิ่นตามพระราชบัญญัตินี้มีสิทธิอุทธรณ์คำสั่งดังกล่าวต่อคณะกรรมการพิจารณาอุทธรณ์ได้ภายในสามสิบวันนับแต่วันทราบคำสั่ง

การอุทธรณ์ตามวรรคหนึ่งให้ทำเป็นหนังสือและยื่นต่อเจ้าพนักงานท้องถิ่นผู้ออกคำสั่งดังกล่าว และให้เจ้าพนักงานท้องถิ่นจัดส่งอุทธรณ์และเอกสารหลักฐานที่เกี่ยวข้องทั้งหมดไป ยังคณะกรรมการพิจารณาอุทธรณ์ภายในสิบวันนับแต่วันที่ได้รับอุทธรณ์

ให้คณะกรรมการพิจารณาอุทธรณ์มีคำวินิจฉัยอุทธรณ์ตามวรรคหนึ่งภายในหกสิบวันนับแต่วันที่ได้รับอุทธรณ์แล้วแจ้งคำวินิจฉัยพร้อมด้วยเหตุผลเป็นหนังสือไปยังผู้อุทธรณ์และเจ้าพนักงานท้องถิ่นถ้าผู้อุทธรณ์ไม่เห็นด้วยกับคำวินิจฉัยอุทธรณ์ ให้เสนอคดีต่อศาลภายในสามสิบวัน นับแต่วันที่ได้รับแจ้งคำวินิจฉัยอุทธรณ์

ในกรณีที่คณะกรรมการพิจารณาอุทธรณ์หรือศาลได้มีคำ วินิจฉัย หรือคำพิพากษาเป็นประการใด ให้เจ้าพนักงานท้องถิ่นปฏิบัติตามนั้น

ในระหว่างอุทธรณ์ ห้ามมิให้ผู้อุทธรณ์หรือเจ้าพนักงานท้องถิ่นกระทำการใดแก่อาคารอันเป็นมูลกรณีแห่งการอุทธรณ์ เว้นแต่อาคารนั้นจะเป็นอันตรายต่อบุคคลหรือทรัพย์สินหรือมีลักษณะซึ่งไม่อาจรอได้ให้นำมาตรา ๔๗ มาใช้บังคับแก่การแจ้งคำวินิจฉัยอุทธรณ์โดยอนุโลม

๑. ขั้นตอนการอุทธรณ์

(๑) ผู้มีสิทธิอุทธรณ์ ได้แก่ผู้ขอรับใบอนุญาต ผู้ได้รับใบอนุญาต ผู้แจ้งตามมาตรา ๓๙ ทวิ และผู้ได้รับคำสั่งจากเจ้าพนักงานท้องถิ่นตามพระราชบัญญัติควบคุมอาคาร พ.ศ. ๒๕๒๒ การอุทธรณ์ให้ทำเป็นหนังสืออุทธรณ์ต่อคณะกรรมการพิจารณาอุทธรณ์ โดยนำไปยื่นต่อเจ้าพนักงานท้องถิ่นผู้ออกคำสั่ง ซึ่งจะต้องยื่นภายใน ๓๐ วันนับแต่วันรับทราบคำสั่ง คือวันที่รับหนังสือแจ้งคำสั่ง

(๒) เจ้าพนักงานท้องถิ่นจะต้องจัดส่งหนังสืออุทธรณ์และเอกสารหลักฐานที่เกี่ยวข้องทั้งหมดให้ครบถ้วน เช่น คำสั่งต่างๆ รายงานของนายช่าง นายตรวจเกี่ยวกับการตรวจพบการกระทำฝ่าฝืนกฎหมาย แบบแปลนคำขอต่างๆ เป็นต้น ไปยังคณะกรรมการพิจารณาอุทธรณ์ภายในสิบวันนับแต่วันที่ได้รับอุทธรณ์

(๓) เมื่อเจ้าพนักงานท้องถิ่นจัดส่งอุทธรณ์และเอกสารหลักฐานที่เกี่ยวข้องทั้งหมดมายังคณะกรรมการพิจารณาอุทธรณ์แล้วคณะกรรมการพิจารณาอุทธรณ์จะพิจารณาอุทธรณ์และมีคำวินิจฉัยอุทธรณ์ภายในหกสิบวันนับแต่วันที่ได้รับอุทธรณ์ แต่กฎหมายไม่มีบัญญัติไว้สำหรับกรณีถ้าคณะกรรมการพิจารณาอุทธรณ์ไม่ได้มีคำวินิจฉัยอุทธรณ์ภายในหกสิบวันแล้วจะทำให้มีผลกับคำวินิจฉัยอย่างไร ซึ่งได้เคยมีแนวคำพิพากษาของศาลฎีกาวินิจฉัยไว้ว่า เมื่อพ้นกำหนดเวลาหกสิบวันแล้ว ผู้อุทธรณ์สามารถฟ้องคดีต่อศาลได้โดยไม่ต้องรอผลคำวินิจฉัยก่อน

(๕) คณะกรรมการพิจารณาอุทธรณ์จะรับพิจารณาอุทธรณ์ได้จะต้องเป็นหนังสืออุทธรณ์ของผู้มีสิทธิอุทธรณ์คำสั่ง และต้องภายใน สามสิบวันนับแต่วันทราบคำสั่ง หากเป็นการอุทธรณ์โดยผู้ที่ไม่สิทธิอุทธรณ์คำสั่ง หรือเป็นการอุทธรณ์เกินกำหนดเวลาสามสิบวันนับแต่วันทราบคำสั่งคณะกรรมการพิจารณาอุทธรณ์จะไม่สามารถพิจารณาอุทธรณ์ได้

(๕) ในระหว่างอุทธรณ์ ห้ามมิให้ผู้อุทธรณ์หรือเจ้าพนักงานท้องถิ่นกระทำการใดแก่อาคารอันเป็นมูลกรณีแห่งการอุทธรณ์ เว้นแต่อาคารนั้นจะเป็นอันตรายต่อบุคคลหรือทรัพย์สินหรือมีลักษณะซึ่งไม่อาจรอได้

(๖) เมื่อคณะกรรมการพิจารณาอุทธรณ์ได้มีคำวินิจฉัย โดยแจ้งคำวินิจฉัยพร้อมด้วยเหตุผลเป็นหนังสือไปยังอุทธรณ์ และเจ้าหน้าที่พนักงานท้องถิ่น หรือศาลได้มีคำพิพากษาเป็นประการใดให้เจ้าพนักงานท้องถิ่นปฏิบัติตามนั้น ถ้าผู้อุทธรณ์เสนอคดีต่อศาลภายในสามสิบวันนับแต่วันที่ได้รับแจ้งคำวินิจฉัยอุทธรณ์

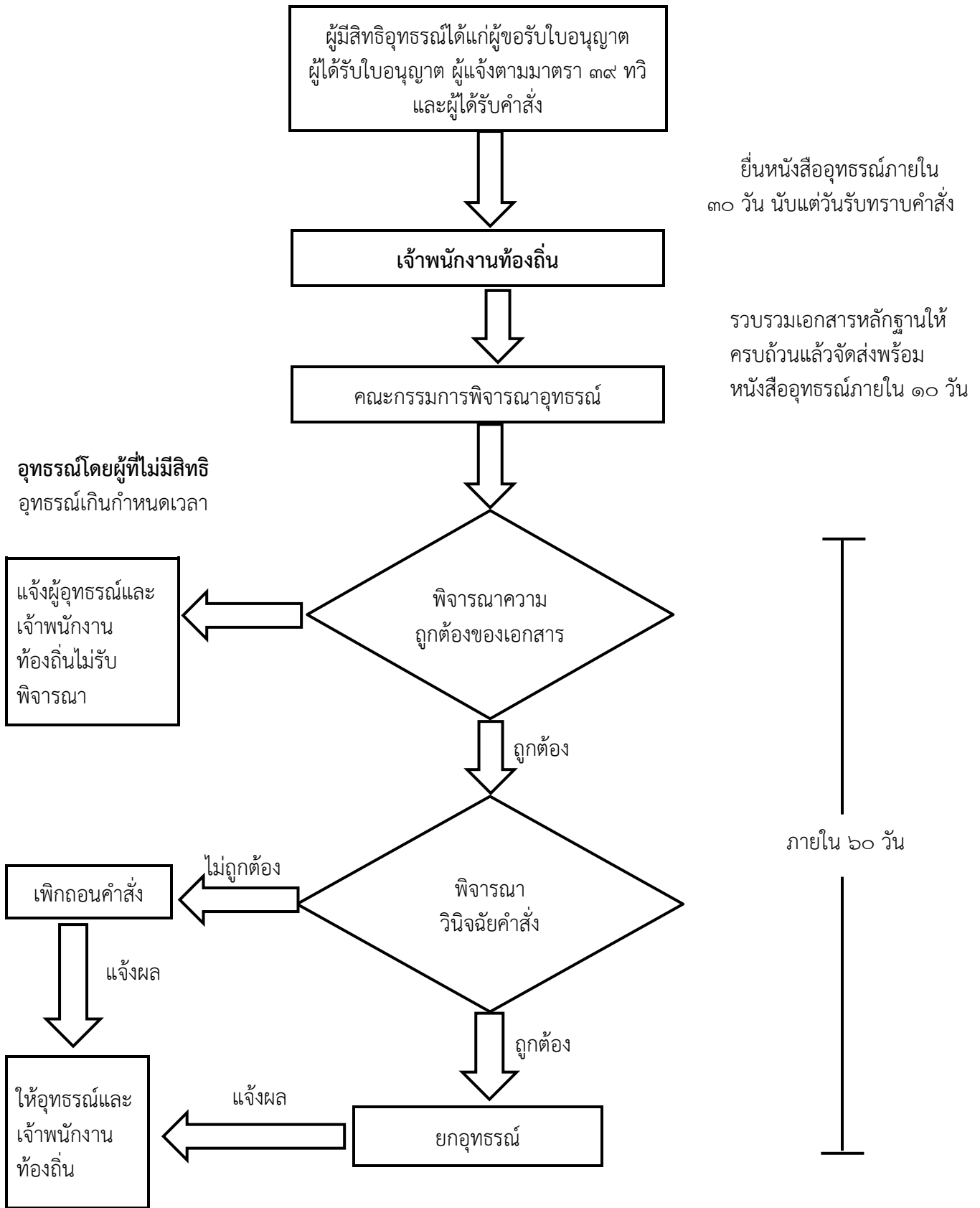
๒. การปฏิบัติของเจ้าพนักงานท้องถิ่นกรณีมีการอุทธรณ์

(๑) ต้องรวบรวมเอกสารหลักฐานต่างๆ ที่เกี่ยวข้องกับการอุทธรณ์ให้ครบถ้วนแล้วจัดส่งพร้อมหนังสืออุทธรณ์ไปยังสำนักงานโยธาธิการและผังเมืองจังหวัดกรณีอยู่ในเขตเทศบาล เขตองค์การบริหารส่วนตำบลหรือเขตราชการส่วนท้องถิ่นอื่น เจ้าพนักงานท้องถิ่นไม่ต้องพิจารณาว่าหนังสืออุทธรณ์ถูกต้องหรือไม่อุทธรณ์ภายในกำหนดเวลาหรือไม่ คณะกรรมการพิจารณาอุทธรณ์จะเป็นผู้พิจารณาเอง

(๒) ในระหว่างการอุทธรณ์ต้องไม่กระทำการใดแก่อาคารอันเป็นมูลกรณีแห่งการอุทธรณ์ เว้นแต่อาคารนั้นจะเป็นอันตรายต่อบุคคลหรือทรัพย์สิน หรือมีลักษณะซึ่งไม่อาจรอได้

(๓) ร่วมชี้แจงให้ข้อมูลข้อเท็จจริงต่อคณะกรรมการพิจารณาอุทธรณ์

(๔) ปฏิบัติตามผลคำวินิจฉัยอุทธรณ์ หรือคำพิพากษาศาลแล้วแต่กรณี



แสดงขั้นตอนการอุทธรณ์

บทกำหนดโทษและขั้นตอนการดำเนินคดี อาคารที่กระทำความผิดพระราชบัญญัติควบคุมอาคาร

สำหรับการฝ่าฝืนไม่ปฏิบัติตามที่กฎหมายกำหนด มีบทกำหนดโทษและขั้นตอนการดำเนินอากรที่กระทำความผิดพระราชบัญญัติควบคุมอาคาร พ.ศ. ๒๕๒๒ ทั้งนี้เพื่อให้องค์กรปกครองส่วนท้องถิ่นได้ใช้เป็นแนวทางการปฏิบัติด้านการควบคุมอาคารเป็นไปในแนวทางเดียวกันทั่วประเทศ

๑. บทกำหนดโทษ

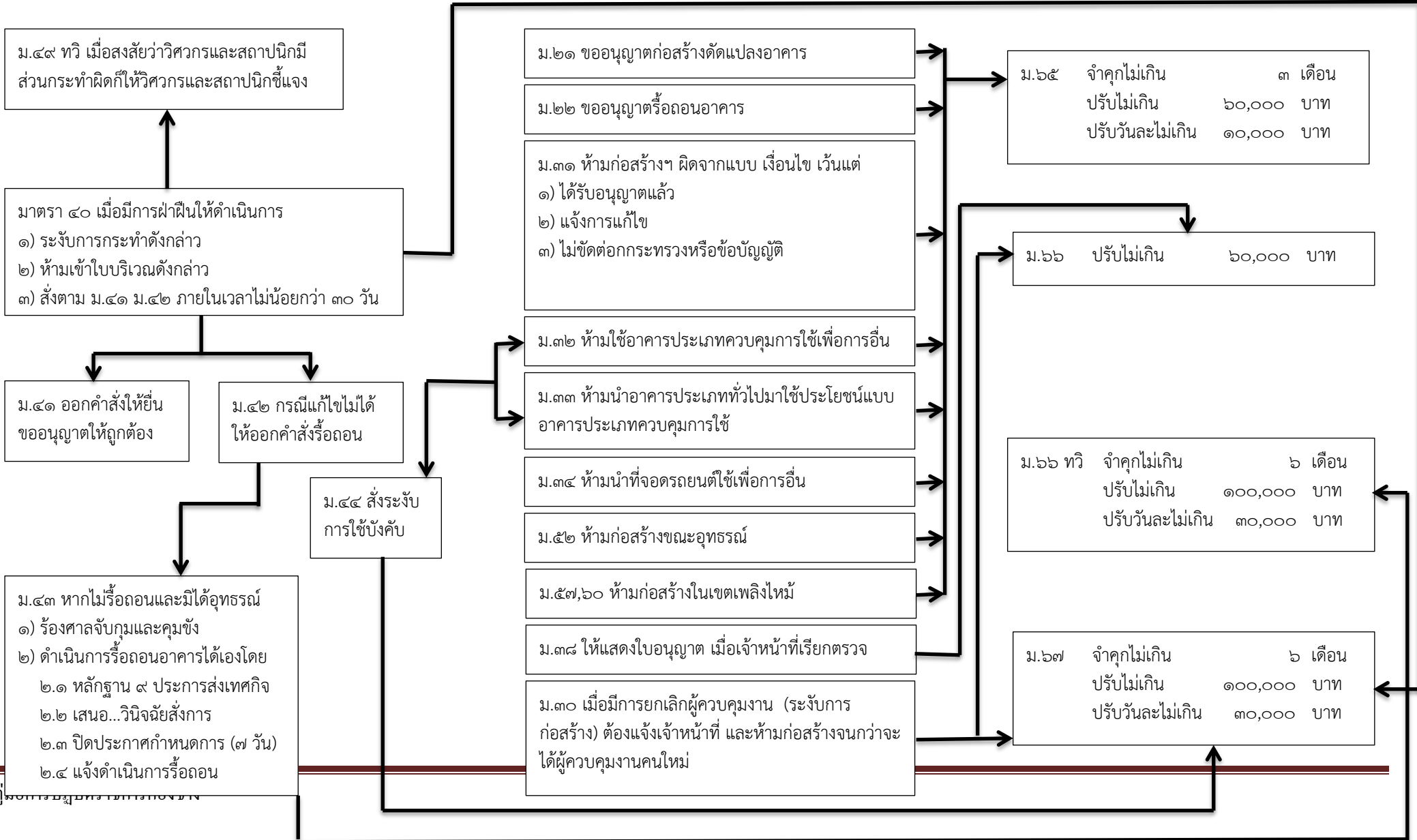
ความผิดทางอาญาและบทกำหนดโทษ

๑. การก่อสร้าง ดัดแปลง โดยไม่ได้รับอนุญาต หรือผิดจากแบบที่ได้รับอนุญาต รับโทษตามมาตรา ๖๔ แห่งพระราชบัญญัติควบคุมอาคาร พ.ศ. ๒๕๒๒ จำคุกไม่เกิน ๓ เดือน หรือปรับไม่เกิน ๖๐,๐๐๐ บาท หรือทั้งจำ ทั้งปรับ และยังกำหนดโทษปรับรายวันอีกวันละไม่เกิน ๑๐,๐๐๐ บาท ตลอดเวลาที่ฝ่าฝืน หรือจนกว่าจะปฏิบัติให้ถูกต้อง

๒. การฝ่าฝืนคำสั่งให้รื้อถอนอาคารทั้งหมด โดยมีได้อยู่ระหว่างการอุทธรณ์คำสั่ง รับโทษตามมาตรา ๖๖ ทวิ แห่งพระราชบัญญัติควบคุมอาคาร พ.ศ. ๒๕๒๒ จำคุกไม่เกิน ๖ เดือน หรือปรับไม่เกิน ๑๐๐,๐๐๐ บาท หรือทั้งจำ ทั้งปรับ และยังกำหนดโทษปรับรายวันอีกวันละไม่เกิน ๓๐,๐๐๐ บาท ตลอดเวลาที่ฝ่าฝืน หรือจนกว่าจะปฏิบัติให้ถูกต้อง

๓. การฝ่าฝืนคำสั่งเจ้าพนักงานท้องถิ่นที่สั่งระงับการก่อสร้าง ดัดแปลง โดยไม่ได้รับอนุญาต หรือผิดจากแบบที่ได้รับอนุญาต และฝ่าฝืนคำสั่งห้ามใช้หรือเข้าไปในส่วนใดๆ ของอาคารรับโทษตามมาตรา ๖๗ แห่งพระราชบัญญัติควบคุมอาคาร พ.ศ. ๒๕๒๒ จำคุกไม่เกิน ๖ เดือน หรือปรับไม่เกิน ๑๐๐,๐๐๐ บาท หรือทั้งจำ ทั้งปรับ และยังกำหนดโทษปรับรายวันอีกวันละไม่เกิน ๓๐,๐๐๐ บาท ตลอดเวลาที่ฝ่าฝืน หรือจนกว่าจะปฏิบัติให้ถูกต้อง

บทกำหนดโทษ



ภาคผนวก

**คำขออนุญาตก่อสร้างอาคาร
ดัดแปลงอาคาร หรือรื้อถอนอาคาร**

เลขรับที่.....

วันที่.....

ลงชื่อ.....ผู้รับคำขอ

เขียนที่.....องค์การบริหารส่วนตำบลเขาขาว.....

วันที่.....เดือน.....พ.ศ.....

ข้าพเจ้า.....เจ้าของอาคารหรือตัวแทนเจ้าของอาคาร

 เป็นบุคคลธรรมดา อยู่บ้านเลขที่.....ตรอก / ซอย.....ถนน.....หมู่ที่

ตำบล / แขวง.....อำเภอ / เขต.....จังหวัด.....

 เป็นนิติบุคคลประเภท.....จดทะเบียนเมื่อ.....

เลขทะเบียน.....มีสำนักตั้งอยู่ที่เลขที่.....ตรอก / ซอย.....ถนน

หมู่ที่.....ตำบล / แขวง.....อำเภอ / เขต.....จังหวัด

โดย.....ผู้มีอำนาจลงชื่อแทนนิติบุคคลผู้ขออนุญาต อยู่บ้านเลขที่

ตรอก / ซอย.....ถนน.....หมู่ที่.....

ตำบล / แขวง.....อำเภอ / เขต.....จังหวัด.....

ขอยื่นคำขอรับใบอนุญาต.....ต่อเจ้าพนักงานท้องถิ่น ดังต่อไปนี้

ข้อ ๑ ทำการก่อสร้างอาคาร / ดัดแปลงอาคาร / รื้อถอนอาคาร ที่บ้านเลขที่.....

ตรอก / ซอย.....ถนน.....หมู่.....ตำบล / แขวง.....อำเภอ /

เขต.....จังหวัด.....โดย.....

เป็นเจ้าของอาคารในที่ดินโฉนดที่ดิน เลขที่ / น.ส. ๓ เลขที่ / ส.ค. ๑ เลขที่.....

เป็นที่ดินของ.....

ข้อ ๒ เป็นอาคาร

(๑) ชนิด.....จำนวน.....เพื่อใช้เป็นที่.....โดยมีที่

จอดรถที่กัลักรถ และทางเข้าออกของรถ จำนวน.....คัน

(๒) ชนิด.....จำนวน.....เพื่อใช้เป็นที่.....

โดยมีที่จอดรถที่กลับรถ และทางเข้าออกของรถ จำนวน.....คัน

(๓) ชนิด.....จำนวน.....เพื่อใช้เป็นที่.....

โดยมีที่จอดรถที่กลับรถ และทางเข้าออกของรถ จำนวน.....คัน

ตามแผนผังบริเวณ แบบแปลน รายการประกอบแบบแปลน และรายการคำนวณที่แนบมาพร้อมนี้

ข้อ ๓ มี.....เป็นผู้ควบคุมงาน.....เป็นผู้ออกแบบและ
คำนวณ

ข้อ ๔ กำหนดแล้วเสร็จใน.....วัน นับตั้งแต่วันที่ได้รับอนุญาต

ข้อ ๕ พร้อมคำขอนี้ ข้าพเจ้าได้แนบเอกสารหลักฐานต่าง ๆ มาด้วยแล้วคือ

(๑) แผนผังบริเวณ แบบแปลนรายการประกอบแบบแปลน จำนวน.....ชุด ชุดละ.....แผ่น

(๒) รายการคำนวณหนึ่งชุด จำนวน.....แผ่น (กรณีที่เป็นอาคารสาธารณะ อาคารพิเศษ หรือ
อาคารที่ก่อสร้างด้วยวัสดุถาวรและวัสดุทนไฟเป็นส่วนใหญ่)

(๓) หนังสือแสดงความเป็นตัวแทนของเจ้าของอาคาร (กรณีที่ตัวแทนเจ้าของอาคารเป็นผู้ขออนุญาต)

-๒-

(๔) สำเนาหนังสือแสดงการจดทะเบียน วัตถุประสงค์ และผู้มีอำนาจลงชื่อแทนนิติบุคคลผู้ขออนุญาตที่
ออกให้ไม่เกินหกเดือน (กรณีที่นิติบุคคลเป็นผู้ขออนุญาต)

(๕) หนังสือแสดงว่าเป็นผู้จัดการหรือผู้แทนซึ่งเป็นผู้ดำเนินกิจการของนิติบุคคล (กรณีที่นิติบุคคลเป็นผู้
ขออนุญาต)

(๖) หนังสือแสดงความยินยอมและรับรองของผู้ออกแบบและคำนวณอาคาร จำนวน.....ฉบับ พร้อม
ทั้งสำเนาใบอนุญาตเป็นผู้ประกอบวิชาชีพวิศวกรรมควบคุมหรือวิชาชีพสถาปัตยกรรมควบคุม จำนวน
ฉบับ (กรณีที่เป็นอาคารมีลักษณะ ขนาด อยู่ในประเภทเป็นวิชาชีพวิศวกรรมควบคุมหรือวิชาชีพสถาปัตยกรรม
ควบคุม แล้วแต่กรณี)

(๗) สำเนาหรือภาพถ่ายโฉนดที่ดิน เลขที่ / น.ส. ๓ เลขที่ / ส.ค. ๑ เลขที่.....

จำนวน.....๑.....ฉบับ หรือหนังสือยินยอมของเจ้าของที่ดิน จำนวน.....ฉบับ

(๘) หนังสือแสดงความยินยอมของผู้ควบคุมงานตามข้อ ๓ จำนวน.....ฉบับ

(๙) สำเนาหรือภาพถ่ายใบอนุญาตเป็นผู้ประกอบวิชาชีพวิศวกรรมควบคุมหรือวิชาชีพสถาปัตยกรรมควบคุมของผู้ควบคุมงาน จำนวน.....ฉบับ (เฉพาะกรณีที่เป็นอาคารมีลักษณะขนาด อยู่ในประเภทเป็นวิชาชีพวิศวกรรมควบคุมหรือวิชาชีพสถาปัตยกรรมควบคุม แล้วแต่กรณี)

(๑๐) เอกสารอื่น ๆ (ถ้ามี).....

(ลายมือชื่อ).....

()

ผู้ขออนุญาต

หมายเหตุ (๑) ข้อความใดที่ไม่ใช่ให้ขีดฆ่า

(๒) ใส่เครื่องหมาย ✓ ในช่อง หน้าข้อความที่ต้องการ

หมายเหตุของเจ้าหน้าที่

จะต้องแจ้งให้ผู้ขออนุญาตทราบว่า จะอนุญาตหรือไม่อนุญาตหรือขยายเวลา ภายในวันที่.....เดือน พ.ศ.....

ผู้ขออนุญาตได้ชำระค่าธรรมเนียมใบอนุญาต.....

เป็นเงิน.....บาท และค่าธรรมเนียมการตรวจแบบแปลน.....

เป็นเงิน.....บาท.....สตางค์ รวมทั้งสิ้นเป็นเงิน.....บาท.....สตางค์

(.....) ตามใบเสร็จรับเงินเล่มที่.....เลขที่.....

ลงวันที่.....เดือน.....พ.ศ.....

ออกใบอนุญาตแล้ว เล่มที่.....ฉบับที่.....ลงวันที่.....เดือน.....พ.ศ.....

(ลายมือชื่อ).....

ตำแหน่ง

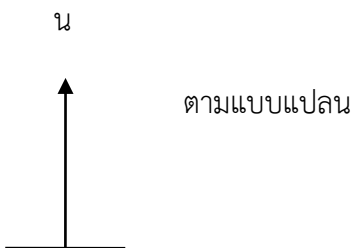
รายงานการตรวจสอบสถานที่ที่ขออนุญาตก่อสร้างอาคาร

วันที่.....เดือน.....พ.ศ.....

ผังบริเวณก่อสร้างอาคารของ.....

ปลูกสร้างที่.....

เป็นอาคาร.....ชั้น จำนวน.....หลัง เพื่อใช้เป็น.....ที่พักอาศัย.....



แผนที่ก่อสร้างโดยสังเขป

ตรวจเมื่อ.....โดย.....ผู้ซึ่งสถานที่ให้ตรวจเกี่ยวข้องเป็น

ผู้ขออนุญาต.....กับผู้ขออนุญาต

หมายเหตุ แผนที่สังเขปให้เขียนผังอาคารที่มีอยู่เดิม ผังขออนุญาตถ้าได้ก่อสร้างไปแล้ว แสดง

ความกว้าง ความยาว ของอาคารและระยะห่างเขตที่ดินและให้เขียนบริเวณที่เป็นคูน้ำ

(ถ้ามี) ไว้ด้วย

บันทึกการตรวจนำขึ้นสถานที่

๑. ขนาดกว้างยาวของที่ดิน ถูกต้องตามผังบริเวณที่ขออนุญาตหรือไม่.....และ
ถูกต้องตามหนังสือยินยอม (ถ้ามี) หรือไม่.....
๒. ทางสาธารณะติดต่อกับที่ดินเขตกว้างเท่าใด.....เมตร เป็นถนนชนิดใด
.....ถนนกว้างเท่าใด.....เมตร
๓. มีทางน้ำสาธารณะเป็น.....ที่จะระบายน้ำออกจากอาคารหรือไม่
.....
๔. ที่ดินมีสภาพเป็นอย่างไร
ระดับที่ดินโดยเฉลี่ยอยู่ต่ำกว่าระดับถนนสาธารณะเท่าใด.....
- ก. ถ้าเป็นอูมีคูน้ำอยู่ด้วย คูน้ำลึกจากระดับดินเท่าใด..... ข.
ถ้าเป็นที่ถม ได้ถม.....สูงจากระดับดินเดิมเท่าใด.....
๕. อาคารที่ขออนุญาตก่อสร้างไปแล้วหรือยัง.....ก่อสร้างไปแล้วถึงไหน.....
.....ถูกต้องตามแบบหรือไม่.....

(ลงชื่อ)..... ผู้นำตรวจสอบสถานที่
()

(ลงชื่อ)..... ผู้ตรวจสอบสถานที่
()

รายงานการตรวจสอบสถานที่ที่ขออนุญาตปลูกสร้างอาคาร

ผังบริเวณปลูกสร้างอาคารของ.....

ปลูกสร้างที่.....

เพื่อใช้.....



ตรวจสอบถูกต้องแล้ว

เห็นควรออกใบอนุญาต

(นายฉลาด ชูเมือง)

(นายองอาจ ไหมละเอียด)

หัวหน้าฝ่ายก่อสร้าง

ผู้อำนวยการกองช่าง

ควรออกใบอนุญาต

ดำเนินการออกใบอนุญาต

(นายไพรัช พยาบาล)

(นายเกษม สังข์แก้ว)

ปลัดองค์การบริหารส่วนตำบลเขาขาว

นายกองค์การบริหารส่วนตำบลเขาขาว

ข้าพเจ้าขอรับรองข้อความและผังบริเวณข้างต้นถูกต้องโดยทำการปลูกสร้างอาคารตามแบบแปลนทุกประการ

(ลงชื่อ).....ผู้ขออนุญาต/เจ้าของอาคาร

(.....)

(ลงชื่อ).....เจ้าของกรรมสิทธิ์ที่ดิน

(.....)

ใช้ในกรณีอาคารธรรมดา

หนังสือรับรองของผู้ควบคุมงาน

ตามมาตรา ๒๙ แห่งพระราชบัญญัติควบคุมอาคาร พ.ศ..๒๕๒๒

.....

เขียนที่.....

วันที่.....เดือน.....พ.ศ.....

โดยหนังสือฉบับนี้ ข้าพเจ้า.....อายุ.....ปี

สัญชาติ.....อยู่บ้านเลขที่.....หมู่ที่.....ถนน.....ตำบล.....อำเภอ.....
จังหวัด.....วุฒิการศึกษา.....สาขา.....

เลขทะเบียน.....ขอรับรองว่าข้าพเจ้าเป็นผู้ควบคุมงานก่อสร้างอาคารชนิด.....จำนวน.....
เพื่อใช้.....ของ.....ปลูกสร้างในโฉนดที่.....
หมู่ที่.....ถนน.....ตรอก/ซอย.....ตำบล.....อำเภอ.....
จังหวัด.....ตามแผนผังบริเวณแบบก่อสร้างและรายงานการก่อสร้าง ซึ่ง

เป็นเจ้าของอาคาร ได้ยื่นเรื่องราวขออนุญาตก่อสร้างอาคารต่อองค์การบริหารส่วนตำบลฯ แล้ว เพื่อเป็นหลักฐาน
ข้าพเจ้าได้ลงลายมือชื่อเป็นสำคัญต่อหน้าพยาน

(ลงชื่อ).....ผู้ควบคุมงาน

(.....)

(ลงชื่อ).....ผู้ขออนุญาต

(.....)

(ลงชื่อ).....พยาน

(.....)

(ลงชื่อ).....พยาน

(

หนังสือแสดงความยินยอมของผู้ควบคุมงาน ตามมาตรา ๒๙

(แนบคำขอรับใบอนุญาตก่อสร้าง ดัดแปลง รื้อถอน หรือเคลื่อนย้ายอาคาร)

เขียนที่.....

วันที่..... เดือน..... พ.ศ.

โดยหนังสือฉบับนี้ ข้าพเจ้า..... ซึ่งเป็นผู้ได้รับใบอนุญาตให้เป็นผู้ ประกอบวิชาชีพ
วิศวกรรมควบคุม ตามกฎหมายว่าด้วยวิชาชีพวิศวกรรม / ให้เป็นผู้ประกอบวิชาชีพสาขา..... แขวง
.....ตามใบอนุญาตเลขทะเบียนและขณะนี้ไม่ได้ถูกเพิกถอนใบอนุญาตให้ประกอบวิชาชีพดังกล่าว อายุ
..... ปี สัญชาติ..... อยู่บ้านเลขที่..... ตรอก/ซอย..... ถนน..... หมู่ที่
..... ตำบล/แขวง..... อำเภอ/เขต..... จังหวัด..... โทรศัพท์
..... ที่ทำงาน..... โทรศัพท์.....

ยินยอมเป็นผู้ควบคุมงานตามคำขอรับใบอนุญาตของ.....

เพื่อทำการ.....ที่บ้านเลขที่..... ตรอก/ซอย..... ถนน..... หมู่ที่
..... ตำบล/แขวง..... อำเภอ/เขต..... จังหวัด..... เป็นอาคาร

(๑) ชนิด..... จำนวน..... เพื่อใช้เป็น..... โดยมี
พื้นที่/ความยาว..... มีที่จอดรถ ที่กั๊บลัด และทางเข้าออกของรถ จำนวน.....คัน

(๒) ชนิด..... จำนวน..... เพื่อใช้เป็น..... โดยมี
พื้นที่/ความยาว..... มีที่จอดรถ ที่กั๊บลัด และทางเข้าออกของรถ จำนวน.....คัน

(๓) ชนิด..... จำนวน..... เพื่อใช้เป็น..... โดยมี
พื้นที่/ความยาว..... มีที่จอดรถ ที่กั๊บลัด และทางเข้าออกของรถ จำนวน.....คัน

ตามแผนผังบริเวณ แบบแปลน รายการประกอบแบบแปลน . และรายการคำนวณที่ยื่นขอใบอนุญาตไว้ตาม
แบบ ข.๑ / ข.๒ ลงวันที่..... เดือน..... พ.ศ. จนกว่าจะทำการ.....แล้วเสร็จ

เพื่อเป็นหลักฐาน ข้าพเจ้าได้ลงลายมือชื่อไว้เป็นสำคัญ

(ลายมือชื่อ)..... ผู้ควบคุมงาน

(.....)

(ลายมือชื่อ).....ผู้ยื่นคำขออนุญาต
(.....)

(ลายมือชื่อ)..... พยาน
(.....)

(ลายมือชื่อ)..... พยาน
(.....)

หนังสือยินยอมให้ทำการปลูกสร้างอาคารในที่ดิน

เขียนที่.....

วันที่.....เดือน.....พ.ศ.....

ข้าพเจ้า.....ตั้งบ้านเรือนอยู่เลขที่.....หมู่ที่.....

ถนน.....ตรอก/ซอย.....แขวง/ตำบล.....อำเภอ.....

จังหวัด.....ถือกรรมสิทธิ์โฉนดที่ดิน / นส.๓ ก / นส. ๓ / สค. ๑ เลขที่.....

ซึ่งตั้งอยู่ ณถนน.....ตรอก/ซอย.....ตำบล.....

อำเภอ.....จังหวัด.....

ยินยอมให้.....เข้าทำการปลูกสร้างอาคารในที่ดินดังกล่าวได้

ในเนื้อที่.....ตารางเมตร มีขนาดดังนี้

ทิศเหนือ ยาว.....เมตร จด.....

ทิศใต้ยาว.....เมตร จด.....

ทิศตะวันออกยาว.....เมตร จด.....

ทิศตะวันตกยาว.....เมตร จด.....

พร้อมนี้ ข้าพเจ้ายินยอมให้.....ปลูกสร้างอาคารในที่ดิน

ดังกล่าวนี้ เพราะเป็น.....และได้แนบ.....มาด้วยแล้ว

(ถ้าเป็นผู้เช่าให้แนบสำเนาสัญญาเช่าที่ดิน หรือถ้ามีหนังสือแสดงสิทธิอย่างอื่นก็ให้แนบมาด้วย)

พร้อมนี้ ข้าพเจ้าได้แสดงแผนผังโฉนดที่ดินและเขตที่ดิน (มาตราส่วนไม่เล็กกว่า ๑ : ๒,๐๐๐)

ที่ยินยอมให้.....ปลูกสร้างอาคารได้ไว้ด้านหลังหนังสือนี้แล้ว

(ลงชื่อ).....ผู้ถือกรรมสิทธิ์ที่ดิน

()

(ลงชื่อ).....พยาน

()

(ลงชื่อ).....พยาน

()

ข้าพเจ้าขอรับรองลายมือชื่อ หรือลายพิมพ์นิ้วมือข้างบนนี้ เป็นของผู้ถือกรรมสิทธิ์ที่ดินโฉนดดังกล่าว จริง

(ลงชื่อ).....ผู้ขออนุญาต

()

(ลงชื่อ).....พยาน

()

(ลงชื่อ).....พยาน

()

คำเตือน หนังสือรับรองการปลูกสร้างอาคารนี้ หากมีการชูด ลบ ซีด ฆ่า ไม่ว่าจะกรณีใด ๆ เว้นแต่ผู้ถือกรรมสิทธิ์ที่ดินจะรับรองการขีด

ฆ่า นั้น เป็นลายลักษณะอักษรเฉพาะแห่งไว้

หนังสือยินยอมให้ปลูกสร้างอาคารชิดเขตที่ดิน

เขียนที่.....

วันที่.....เดือน.....พ.ศ.....

ข้าพเจ้า.....ตั้งบ้านเรือนอยู่บ้านเลขที่.....

ถนน.....ตรอก/ซอย.....ตำบล/แขวง.....

อำเภอ/เขต.....จังหวัด.....

ถือกรรมสิทธิ์ที่ดิน โฉนดที่ดินเลขที่ / นส. ๓ เลขที่ / สค.๑ เลขที่.....

ซึ่งตั้งอยู่ ณถนน.....ตรอก / ซอย.....

ตำบล/แขวง.....อำเภอ/เขต.....จังหวัด.....

ยินยอมให้.....ตั้งบ้านเรือนอยู่บ้านเลขที่.....

ถนน.....ตรอก/ซอย.....ตำบล/แขวง.....

อำเภอ/เขต.....จังหวัด.....เป็นผู้ซึ่งถือกรรมสิทธิ์ในที่ดินหรือได้รับความ

ยินยอมจากเจ้าของที่ดินโฉนดที่ดินเลขที่ / นส. ๓ เลขที่ / สค. ๑ เลขที่.....

ซึ่งตั้งอยู่ ณถนน.....ตรอก / ซอย.....

ตำบล/แขวง.....อำเภอ/เขต.....จังหวัด.....

ปลูกสร้างอาคารชนิด.....ชิดเขตที่ดินด้านที่ต่อเนื่องกับที่ดินตามโฉนดของข้าพเจ้าได้ระยะ

.....เมตร

พร้อมนี้ ข้าพเจ้าได้แนบสำเนาโฉนดที่ดิน / นส.๓ / สค.๑ ของข้าพเจ้าดังกล่าวข้างต้น พร้อมเอกสารอื่น ๆ ประกอบ
มาพร้อมนี้ด้วยแล้ว

ลงชื่อ เจ้าของกรรมสิทธิ์ที่ดินผู้ให้การยินยอม

(.....)

ลงชื่อ ผู้รับการยินยอม

(.....)

ลงชื่อ พยาน

(.....)

หมายเหตุ ผู้รับมรดกหรือผู้รับช่วงต่อในกรรมสิทธิ์ที่ดินได้ตกลงกันนั้นจะต้องยอมรับปฏิบัติตามเงื่อนไข ข้างต้นนี้ตลอดไป

คำเตือน หนังสือยินยอมให้ปลูกสร้างอาคารขีดเขตที่ดินนี้ ห้ามมีการขุด ลบ ขีด ฆ่า ไม่ว่าจะกรณีใด ๆ เว้นแต่ ผู้ถือกรรมสิทธิ์ที่ดินจะรับรองการขีดข่านั้นเป็นลายลักษณ์อักษรเฉพาะแห่งนั้น ๆ ไว้

หลักฐานการยื่นขออนุญาตก่อสร้าง, ตัดแปลง, รื้อถอน หรือเคลื่อนย้ายอาคาร

ผู้ขออนุญาต.....ที่อยู่.....

ลักษณะอาคาร.....ปลูกสร้างที่ถนน.....ตำบล.....

อำเภอ.....จังหวัด.....รับเอกสารหลักฐานประกอบ ตามเลขที่ลงรับ.....

เมื่อวันที่.....เดือน.....พ.ศ..... ดังนี้

ลำดับ	รายการเอกสารหลักฐานประกอบ	จำนวนชุด	จำนวนแผ่น	หมายเหตุ
๑	คำขออนุญาต			
๒	สำเนาโฉนดที่ดิน / น.ส.๓ / ส.ค. ๑ เลขที่			
๓	แบบแปลน รายการประกอบแบบก่อสร้าง			
๔	สำเนาบัตรประจำตัวประชาชนผู้ขออนุญาต			
๕	สำเนาทะเบียนบ้านผู้ขออนุญาต			
๖	หนังสือมอบอำนาจ			
๗	สำเนาบัตรประจำตัวประชาชนผู้มอบอำนาจ			
๘	สำเนาทะเบียนบ้านผู้มอบอำนาจ			
๙	หนังสือยินยอมให้ก่อสร้างอาคารในที่ดิน			
๑๐	หนังสือยินยอมให้ก่อสร้างผนังร่วมกันหรือก่อสร้างชิดเขตที่ดิน			
๑๑	สำเนาหนังสือสัญญาเช่าที่ดิน			
๑๒	สำเนาหนังสือสัญญาเช่าอาคาร			
๑๓	สำเนาหนังสือรับรองการจดทะเบียนนิติบุคคล			
๑๔	หนังสือแสดงว่าเป็นผู้จัดการหรือผู้รับมอบอำนาจ			

๑๕	ใบรับรองพร้อมสำเนาอนุญาตเป็นผู้ประกอบวิชาชีพ วิศวกรรม ตาม พ.ร.บ. วิชาชีพวิศวกรรม พ.ศ. ๒๕๐๕			
๑๖	ใบรับรองพร้อมสำเนาอนุญาตเป็นผู้ประกอบวิชาชีพ สถาปัตยกรรม ตาม พ.ร.บ.สถาปัตยกรรม พ.ศ. ๒๕๐๕			
๑๗	รายการคำนวณ			
๑๘	ใบรับรองการควบคุมงานพร้อมสำเนาใบอนุญาตเป็นผู้ ประกอบวิชาชีพ			
๑๙	อื่น ๆ.....			

ลงชื่อ.....ผู้ขออนุญาต

(.....)

ลงชื่อ.....เจ้าหน้าที่ผู้รับ

(.....)

ที่ปรึกษา

- | | |
|----------------------|---------------------------------|
| ๑. นายเกษม สังข์แก้ว | นายกองค์การบริหารส่วนตำบลเขาขาว |
| ๒. นายไพรัช พยาบาล | ปลัดองค์การบริหารส่วนตำบลเขาขาว |

คณะผู้จัดทำ

- | | | |
|-----------------------------|---------------------|-----------------------|
| ๑. นายองอาจ ไหมละเอียด | ผู้อำนวยการกองช่าง | ประธานกรรมการคณะทำงาน |
| ๒. นายฉลาด ชูเมือง | หัวหน้าฝ่ายก่อสร้าง | กรรมการคณะทำงาน |
| ๓. นายเรวัต รัตนบุรี | นายช่างโยธา | กรรมการคณะทำงาน |
| ๔. นางสาววิยะดา โภคะสวัสดิ์ | พนักงานจ้างเหมาฯ | เลขานุการคณะทำงาน |